

Canon

SELPHY CP1500

COMPACT PHOTO PRINTER



Yazıcı Kullanım Kılavuzu

Bu kullanım kılavuzu, ürün yazılımı 1.0.6.0 veya üstü sürümünün yüklü olduğu SELPHY CP1500 yazıcı içindir.

TR

İçindekiler

Giriş	4
Kullanmadan Önce	5
Yazıcı ve Verilen Aksesuarlar	6
Mürekkep ve Kağıt (Ayrı Satılır)	7
Kullanım Kılavuzları ve SELPHY Photo Layout	8
Bu Kılavuzdaki Kısaltmalar	9
Güvenlik Talimatları	10
Kullanım Önlemleri	12
Kurulum Mekanı	13
Parça Adları	14
SELPHY'yi Hazırlama ve SELPHY Photo Layout'tan Baskı Alma	19
Mürekkep Kasetini Takma	20
Kağıt Kasetini Takma	23
Yazıcıyı Açma	28
SELPHY Photo Layout'u Kullanma	30
Hafıza Kartından Baskı Alma	34
Uyumlu Kartlar	35
Temel Baskı (Seç ve Yazdır)	37
Daha Fazla Baskı Seçeneği	42
Karışık Baskı	52
Vesikalık Fotoğraf	55
Akıllı Telefon veya Fotoğraf Makinelerinden Kablosuz Baskı	58
SELPHY'de Wi-Fi Ayarı	59
AirPrint (iOS) ile Akıllı Telefondan Baskı	62
Mopria® Print Service (Android™) ile Akıllı Telefondan Baskı	64
Fotoğraf Makinesinden Baskı	65
Sonraki Baskılar	67
Bilgisayardan Wi-Fi ile Baskı	69
SELPHY'yi Kablosuz Yönlendiriciye Bağlama	70
Windows®'tan Baskı	78

macOS'tan Baskı.....	80
USB Bağlantısı ile Baskı.....	82
Windows®'tan Baskı.....	83
macOS'tan Baskı.....	85
Fotoğraf Makinesinden Baskı.....	87
Ayarları Yapılandırma.....	88
Baskı Ayarları.....	89
Yazıcı Ayarı.....	96
Diğer Wi-Fi Ayarları.....	99
Başvuru.....	102
Arıza Tespiti.....	103
Elektrik Prizi Kullanmadan Baskı.....	111
Baskıları Saklama.....	114
Baskıdan Sonra.....	115
Teknik Özellikler.....	116
Ticari Markalar ve Lisanslama.....	125
Düzenlemeler.....	135

Canon Eurasia

Giriş

- [Kullanmadan Önce](#)
- [Yazıcı ve Verilen Aksesuarlar](#)
- [Mürekkep ve Kağıt \(Ayrı Satılır\)](#)
- [Kullanım Kılavuzları ve SELPHY Photo Layout](#)
- [Bu Kılavuzdaki Kısaltmalar](#)
- [Güvenlik Talimatları](#)
- [Kullanım Önlemleri](#)
- [Kurulum Mekanı](#)
- [Parça Adları](#)

Canon Eurasia

Kullanmadan Önce

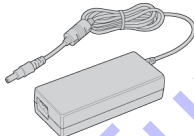
- Bu ürünle yazdırılan fotoğraflar kişisel hobi amacıyla kullanılabilir. Telif hakkıyla korunan materyalin yetki dışı yazdırılması yasaktır.
- Yazıcı garantisi yalnızca düzenlendiği ülke veya bölgede geçerlidir. Yazıcı yurt dışında kullanılırken arıza çıkarırsa, yazıcının verildiği ülkeye veya bölgeye geri döndükten sonra bir Canon Müşteri Destek Yardım Masası ile iletişime geçin.
- Monitör son derece yüksek hassasiyette imalat koşullarında üretilmesine ve piksellerinin %99,99'u tasarımın gerektirdiği özellikleri karşılamasına rağmen, nadiren de olsa, bazı piksellerde bozulma olabilir veya bunlar kırmızı ya da siyah noktalar şeklinde görüntülenebilirler. Bu bir arıza değildir. Ayrıca, bunun basılan fotoğraflar üzerinde bir etkisi olmayacaktır.
- Monitör, nakliye esnasında oluşabilecek çizilmelerin önlenmesi için ince bir plastik filmle kaplanmış olabilir. Eğer varsa, kullanmaya başlamadan önce bu film bandı çıkartın.

Yazıcı ve Verilen Aksesuarlar

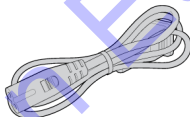
Kullanmaya başlamadan önce aşağıdaki öğelerin paketin içinde bulunduğundan emin olun. Eksik bir parça varsa, bayinizle bağlantıya geçin.



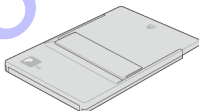
SELPHY Yazıcı



Kompakt Güç Adaptörü



Elektrik Kablosu



Kağıt Kaseti

- Basılı malzeme de dahildir.
- Renkli Mürekkep/Kağıt Seti'ni ayrıca satın alın.
- Verilen aksesuarlar ülkeye veya bölgeye göre değişir.

Mürekkep ve Kağıt (Ayrı Satılır)

- En iyi performans ve daha kolay baskı almak için Canon'un SELPHY CP yazıcılara özel Renkli Mürekkep/Kağıt Setleri'ni kullanın.
- Bu yazıcıyla, klasik kartpostal kağıtları kullanılamaz ve SELPHY ES serisi, SELPHY SQUARE QX10, SELPHY QX20 ve Canon Zoemini serisi mürekkepleri ve kağıtları uyumlu değildir.
- Aksesuar seçenekleri bölgeye göre değişir.
- L boyutlu kağıt Avrupa, Orta Doğu ve Afrika'da bulunmaz.

Renkli Mürekkep/Kağıt Seti		
Ürün Adı	Kağıt Boyutu Tanımı	Yapılabilir Baskı Sayısı
Renkli Mürekkep / Kağıt Seti KL-36IP*1	L boyut	36
Renkli Mürekkep / Kağıt Seti KL-36IP 3PACK*1		108
Renkli Mürekkep / Kağıt Seti KP-36IP (Kartpostal)	Kartpostal boyutu	36
Renkli Mürekkep / Kağıt Seti KP-108IN (Fotoğraf Kağıdı)		108
Renkli Mürekkep / Kağıt Seti RP-54 (Fotoğraf Kağıdı)		54
Renkli Mürekkep / Kağıt Seti RP-108 (Fotoğraf Kağıdı)		108
Renkli Mürekkep / Kağıt Seti RP-1080V (Fotoğraf Kağıdı)		1080
Renkli Mürekkep / Kağıt Seti KC-36IP*2		Kart boyutu
Renkli Mürekkep / Etiket Seti KC-18IF (Tam Sayfa Etiket)*2	18	
Renkli Mürekkep / Etiket Seti KC-18IL (Her Sayfaya 8 Etiket)*2	18	
Renkli Mürekkep / Etiket Seti KC-18IS (Kare Etiketler)*2	18	

* 1: Kasetteki L boyutlu kağıt için adaptörü kullanın.

* 2: Kağıt Kaseti PCC-CP400 gerekir.

Kullanım Kılavuzları ve SELPHY Photo Layout



Size verilen Kullanım Kılavuzu, temel SELPHY yazıcı talimatlarını içerir.

- **Yazıcı Kullanım Kılavuzu**

Talimatların tamamı bu Yazıcı Kullanım Kılavuzunda yer almaktadır.

En yeni Yazıcı Kullanım Kılavuzu için web sitesine bakın.

<https://cam.start.canon/P001/>



- **SELPHY Photo Layout**

Bir akıllı telefondan baskı alırken SELPHY Photo Layout mobil uygulamasını kullanmanızı öneririz.

Aşağıdaki web sitesinden indirebilirsiniz.

<https://cam.start.canon/spl/>






Not

- SELPHY'ye bağlantı için bir QR kodu görüntülediğinde Ana ekranda **[Wi-Fi ayarları]** seçimi yapın, sonra **[Wi-Fi durumunu göster]** seçimi yapın.
- SELPHY'yi ilk kez kullandığınızda, SELPHY Photo Layout uygulamasını [SELPHY'yi Hazırlama ve SELPHY Photo Layout'tan Baskı Alma](#) konusunda anlatıldığı gibi kurun.

Bu Kılavuzdaki Kısaltmalar

- Bu kılavuzda ürün ifadesi, "SELPHY" veya "yazıcı" yerine kullanılmıştır.
- Ekranda görünen metinler veya simgeler köşeli parantez ([]) içinde gösterilir.
- Bu kılavuzdaki talimatlar varsayılan ayarlarındaki bir yazıcıya uygulanır.
- Kolaylık sağlama açısından bu kılavuzda desteklenen hafıza kartlarının tümünden genel olarak "hafıza kartı" olarak bahsedilir.
- Bu kılavuzda kolaylık olması için akıllı telefonlar, tabletler ve diğer uyumlu cihazlardan topluca "akıllı telefonlar" olarak bahsedilir.

Bu Kılavuzdaki Simgeler

< ⏻ >	Güç düğmesi
< MENU >	Menü tuşu
< OK >	Tamam tuşu
< ^ >	Yukarı tuşu
< v >	Aşağı tuşu
< < >	Sola tuşu
< > >	Sağa tuşu
< ↶ >	Geri tuşu
	İlgili konuları içeren sayfalara bağlantılar.
	Baskı sorunlarının önlenmesi için uyarılar.
	Ek bilgiler.

Güvenlik Talimatları

Ürünü güvenli bir şekilde kullanmak için bu talimatları mutlaka okuyun.
Ürünün operatörüne ve diğer kişilere zarar gelmesini önlemek için buradaki talimatları uygulayın.



UYARI

Ciddi yaralanma veya ölüm riskini gösterir.

- Ürünle birlikte sadece bu kullanım kılavuzunda belirtilen güç kaynaklarını kullanın.
 - Ürünü açmayın veya değiştirmeye çalışmayın.
 - Ürünü sert darbelerle veya titreşimlere maruz bırakmayın.
 - Açıkta kalan hiçbir iç parçaya dokunmayın.
 - Duman çıkması veya garip bir kokunun gelmesi gibi sıra dışı bir durum oluşması halinde ürünü kullanmayı durdurun.
 - Ürünü temizlemek için alkol, benzin veya boya tineri gibi organik çözücüler kullanmayın.
 - Ürünü ıslatmayın. Ürüne yabancı nesnelere sokmayın veya sıvı girmesine engel olun.
 - Ürünü yanıcı gazların bulunduğu ortamda kullanmayın.
- Aksi takdirde elektrik çarpmasına, patlamaya veya yangına neden olabilir.
- Şimşek çaktığı zaman elektrik prizine bağlı olan ürüne dokunmayın.
- Bu elektrik çarpmasına neden olabilir.
- Güç fişi ve prizinde biriken tozu kuru bir bez kullanarak düzenli olarak temizleyin.
 - Ürünü ıslak elle prize takmayın veya prizden çıkarmayın.
 - Güç kablosu prize tam oturmadan ürünü kullanmayın.
 - Elektrik prizinin veya terminalerin kirlenmesine veya metal iğnelerin veya diğer metal nesnelere terminale girmesine izin vermeyin.
 - Şimşek çaktığı zaman elektrik prizine bağlı olan pil şarj cihazına veya AC adaptörüne dokunmayın.
 - Güç kablosu üzerine ağır nesnelere koymayın. Güç kablosuna zarar vermeyin, kabloyu bükmeyin veya değiştirmeyin.
 - Ürünü kullanırken veya kullanımdan hemen sonra ürün hala sıcakken ürünü kumaşla veya başka türde malzemelerle sarmayın.
 - Ürünü uzun süre bir güç kaynağına bağlı bir halde bırakmayın.
 - Pilleri/pil paketlerini 5 – 40 °C (41 – 104 °F) dışındaki bir sıcaklık aralığında şarj etmeyin.
- Aksi takdirde elektrik çarpmasına, patlamaya veya yangına neden olabilir.
- Kullanımının yasaklandığı yerlerde bu yönde uyarılara dikkat ederek ürünü kapatın.
- Aksi takdirde elektromanyetik dalgaların etkisi sonucu ekipman arızalanabilir ve hatta kazalar ortaya çıkabilir.

⚠ DİKKAT

Aşağıdaki önlemleri dikkate alın. Aksi takdirde, fiziksel yaralanma veya ürün hasarı meydana gelebilir.

- Ürünü aşağıdaki ortamlarda kullanmayın, saklamayın veya böyle ortamlara kurmayın:
 - Direkt güneş ışığına maruz kalan mekanlar
 - 40 °C (104 °F) üzerinde sıcaklığa maruz kalan mekanlar
 - Nemli veya tozlu mekanlar
 - Şiddetli titreşime maruz kalan mekanlar

Bu aşırı ısınmaya, yazıcı veya adaptörün hasar görmesine neden olabilir ve sonuçta elektrik çarpması, yanık, yaralanma veya yangın tehlikesi oluşabilir. Yüksek sıcaklıklar ürünü veya adaptörleri deforme edebilir.

- Ürün içindeki hiçbir parçaya dokunmayın. Yaralanmaya neden olabilir.

Kullanım Önlemleri

- Ürünü kullanmıyorsanız fişini elektrik prizinden çıkartın.
 - Ürünü kullanılırken üzerine kumaş gibi herhangi bir şey sermeyin.
- Ürünün uzun süre fişte bırakılması, aşırı ısınmasına ve bozulmasına neden olabilir ve yangın tehlikesi oluşabilir.
- Kağıt neredeyse tamamen boş olsa da aynı kağıda asla tekrar baskı almayın.
- Kağıdın tekrar kullanılmasıyla kağıt sıkışması olur veya mürekkep şeridi kağıda yapışırsa yazıcı hasarı oluşabilir.

● Baskı işlemi sırasında yazıcıyı fişten çıkartmayın.

Baskı sırasında yazıcıyı yanlışlıkla kapatırsanız, yeniden başlatın ve kağıt dışarı çıkartılana kadar bekleyin. Sıkışan kağıt çıkartılmıyorsa, lütfen bayinizi veya Müşteri Destek Merkezi'ni arayın. Sıkışan kağıdı zorla çıkartmaya çalışmayın. yazıcıya zarar verebilirsiniz.

- Yazıcıyı güçlü manyetik alan yayan motorlar veya diğer cihazların, televizyonlar ya da radyoların yakınında veya tozlu ortamlarda kullanmayın.

Bu yazıcıya hasar verebilir veya yazıcıda arıza oluşmasına neden olabilir.

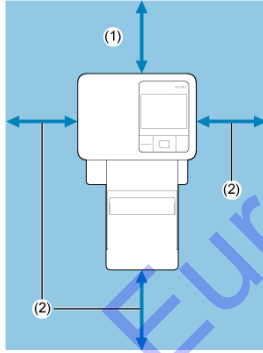
- Birlikte verilen güç kablosu sadece bu ürün içindir. Güç kablosu diğer ürünlerle kullanılmamalıdır.
- Temel ürün bilgileri, yazıcının ve kompakt güç adaptörünün altında verilmiştir.
- Yazıcıya aşırı güç uygulamayın. Yazıcı hasar görebilir veya kağıt sıkışması görülebilir.
- Yazıcıya insektisidler veya diğer uçucu maddeleri uygulamayın. Ayrıca, yazıcıyı kauçuk, vinil veya diğer plastik ürünlerle birlikte uzun süre saklamayın. Yazıcı kasasında bozulmaya neden olabilir.
- Yazıcıyı soğuk bir ortamdan sıcak bir ortama taşıırken oluşabilecek nem yoğunlaşmasından koruyun. Yazıcıyı yalıtımlı bir poşete yerleştirin ve poşetten çıkartmadan önce yeni ortam sıcaklığına alışmasını bekleyin. Nem yoğunlaşması oluşursa, yazıcıyı tekrar kullanmadan önce oda sıcaklığında doğal olarak kurummasını bekleyin.
- Yazıcı kirlenirse, yumuşak ve kuru bir bezle silin.
- Havalandırma delikleri tozlanırsa, tozu temizlemeden önce mürekkep kasetini çıkararak tozun içeri kaçmasını ve baskı kalitesini etkilemesini önleyin.

⚠️ Önlem

- Yazıcıyı asla benzin veya tiner gibi çözücülerle veya doğal deterjanla temizlemeyin. Aksi takdirde deformasyon veya kasada soyulma görülebilir.

Kurulum Mekanı

- Yazıcıyı bir masaya veya diğer tipte düz, dengeli bir yüzeye yerleştirin. Yazıcıyı asla dengesiz veya eğimli bir yüzeye kurmayın.
- Baskı sırasında kağıdın çıkış yaparken kısa bir süre taşması için SELPHY'nin arkasında biraz boş yer bırakın.

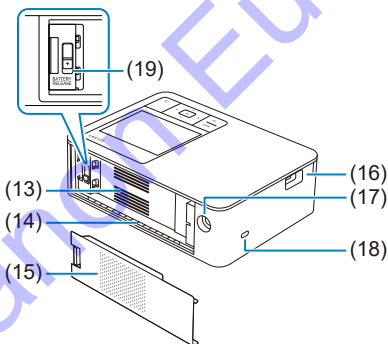
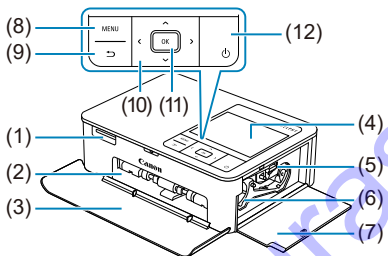


- (1) En azından baskı için kağıt olduğu sürece
(2) En az 10 cm (4 inç)

Parça Adları

[Ana Ekran](#)

[Fotoğraf Seçim Ekranı](#)



- (1) Hafıza kartı yuvası
- (2) Kağıt kaseti bölmesi
- (3) Kağıt kaseti bölmesi kapağı
- (4) Monitör
- (5) Mürekkep kaseti kilidi
- (6) Mürekkep kaseti bölmesi
- (7) Mürekkep kaseti bölmesi kapağı
- (8) <MENU> Menü tuşu
- (9) <↶> Geri tuşu
- (10) <^> Yukarı, <v> aşağı, <◀> sola ve <▶> sağa tuşları
- (11) <OK> Tamam tuşu
- (12) <⏻> Güç düğmesi
- (13) Havalandırma delikleri
- (14) Kağıt çıkartma yuvası
- (15) Pil paketi montaj kapağı
- (16) USB portu
- (17) DC IN (güç girişi) terminali
- (18) Güvenlik yuvası
- (19) Pil çıkarma mandalı



Not

- Kensington kilidi gibi güvenlik kabloları güvenlik yuvasına takılabilir.



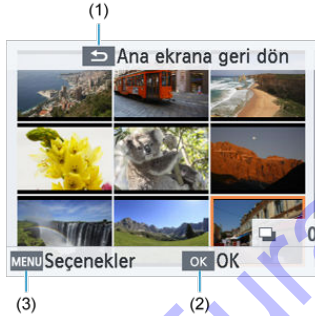
- (1) Seç ve Yazdır
Fotoğrafları seçin, baskı miktarını belirtin ve yazdırın.
- (2) Diğer baskı seçenekleri
İndeks baskısı veya daha önce basılan fotoğrafların yeniden basılması için çeşitli yollarla baskı alın.
- (3) Karışık baskı
Bir hafıza kartından seçilen fotoğrafları otomatik olarak seçilen boyutlarda topluca yazdırın.
- (4) Ayarlar
Baskı veya diğer yazıcı işlemini ayarlayın.
- (5) Kalan pil seviyesi
Pil paketi kullanıldığında kalan şarj seviyesini 1–4 aralığında gösterir.
- (6) Wi-Fi ayarları
Wi-Fi bağlantısı kurun.
- (7) Aktif bağlantılar
Wi-Fi ile bağlandığınızda görüntülenir.
- (8) Vesikalık
Pasaportlar ve diğer belgeler için vesikalık fotoğraflar yazdırın.

< ^ >> v >> < >> > tuşuna basarak bir menü seçin ve sonra < OK > tuşuna basın.

Not

- Diğer ekranlardan Ana ekrana geri dönmek için üst üste < ↶ > tuşuna basın.

Çoklu oynatma ekranı



-
- (1) < ↵ > tuşuna basıldığında görüntülenen ekran. Ana ekrana geri dönmenizi sağlar.
-
- (2) < OK > tuşuna basıldığında görüntülenen ekran. Tek tek görüntü oynatma ekranına geçiş yapar.
-
- (3) < MENU > tuşuna basıldığında görüntülenen ekran. [Seçenekler] ile seçenekleri görüntüler.
-

< ^ >> v >> < >> > tuşları ile görüntüleri seçin.

Tekli oynatma ekranı



- (1) < MENU > tuşuna basıldığında görüntülenen ekran. [Seçenekler] ile seçenekleri görüntüler.
- (2) < OK > tuşuna basıldığında görüntülenen ekran. Bir önceki ekranı görüntüler.
- (3) Geçerli fotoğraf için baskı miktarı. Karışık baskı veya Vesikalık fotoğraflar için bir onay işareti görüntülenir.
- (4) Başka fotoğraflar yazdırdıysanız toplam miktar.

< <> > > tuşları ile görüntüleri seçin.

Baskı miktarını ayarlamak için < ^ >> > > tuşuna basın.

SELPHY'yi Hazırlama ve SELPHY Photo Layout'tan Baskı Alma

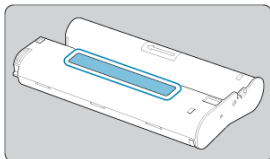
Bu bölümde, baskıya nasıl hazırlık yapılacağı ve SELPHY Photo Layout'un SELPHY'ye nasıl bağlanacağı açıklanır.

- [Mürekkep Kasetini Takma](#)
- [Kağıt Kasetini Takma](#)
- [Yazıcıyı Açma](#)
- [SELPHY Photo Layout'u Kullanma](#)

Canon Eurasia

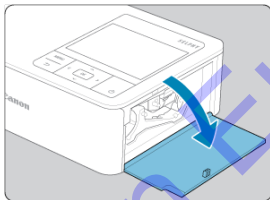
Mürekkep Kasetini Takma

1. Mürekkep kaseti boyutunu kontrol edin.

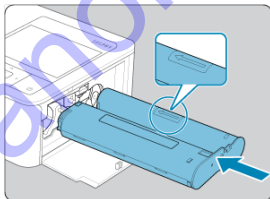


- Mürekkep kaseti boyutunun, kullanacağınız kağıt boyutuna uygun olduğundan emin olun.

2. Mürekkep kaseti bölmesi kapağını açın.

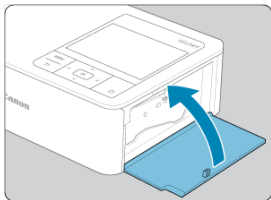


3. Mürekkep kasetini takın.

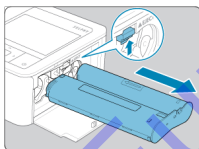


- Mürekkep kasetini, kaset üzerindeki ok yönünde tık sesiyle yerine oturana kadar iterek yazıcıya takın.

4. Mürekkep kaseti bölmesi kapağını kapatın.



Mürekkep kasetlerini değiştirme



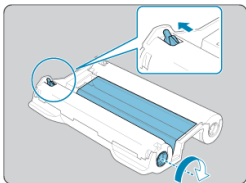
- Mürekkebin bittiğini belirten bir mesaj görüntülenirse, cihaz gücünü kapatmadan mürekkep kaseti bölmesinin kapağını açın.
- Mürekkep kasetini çıkarmak için kilidi gösterilen yönde itin ve ardından yeni bir mürekkep kaseti takın (🔗).

⚠️ Önlem

- Mürekkep şeridine dokunmayın.
- Mürekkep şeridinin tozlanmasını önleyin.
- Mürekkep kasetlerini yeniden kullanmayın.

Not

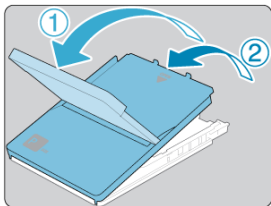
- Şerit gevşek ise çarkı hafifçe çevirerek gerginleştirin.
- Alt kısmında kilit bulunan mürekkep kasetlerinde, şeridi gerginleştirmek için çarkı çevirirken kilide (gösterildiği gibi) basarak açın.



Canon Eurasia

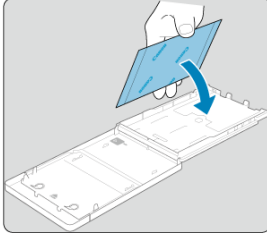
Kağıt Kasetini Takma

1. Kapakları açın.

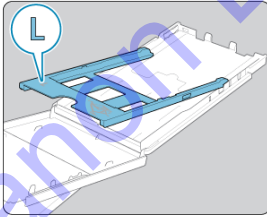


- İki kapak katmanı vardır. Önce dış kapağı (1) iç kapağı açın (2).

2. Kağıdı yükleyin.

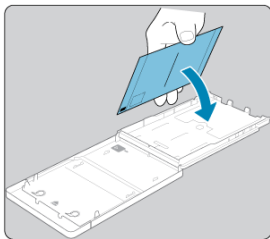


- Kağıt kaseti kağıtlarını kutusundan çıkartın, kağıt üzerindeki koruyucu sayfaları çıkartın ve destenin tamamını (18 yaprak) kağıt kasetine takın.
- 19 veya üstü sayıda kağıt yüklenirse, yazıcı hasar görebilir veya arıza oluşabilir.
- Kağıdı gösterildiği gibi tutun ve parlak taraf yukarıda kalacak şekilde yükleyin.
- Parlak olan baskı yüzeyine dokunmayın.



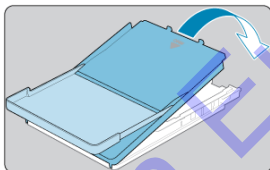
- Kartpostal boyutunda kağıda yazdırırken, kağıdı yüklemeye önce, eğer takılıysa L boyutlu kağıt adaptörünü gösterildiği gibi çıkarın.

* Bazı ülkelerde veya bölgelerde L boyutlu kağıt için adaptör verilmez.



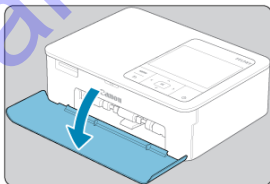
- Pul yeri olan kartpostalları, pul alanı yukarı doğru bakacak şekilde yükleyin.

3. İç kapağı kapatın.

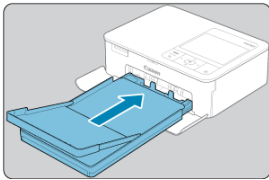


- İç kapağı tık sesiyle yerine sağlam bir şekilde oturana kadar kapatın.
- Baskı yaparken dıştaki kapağı açık tutun.

4. Kağıt kaseti bölmesi kapağını açın.

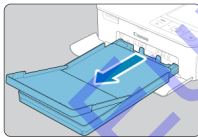


5. Kağıt kasetini takın.



- Dış kapağın açık olduğundan emin olun ve kağıt kasetini bölmeye takın. [Bölmeye doğru yaklaşık 2 cm (0,8 inç) kayar.]

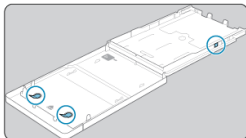
Kağıt ekleme



- Kağıdın bittiğini belirten bir mesaj görüntülenirse, cihaz gücünü kapatmadan kağıt kasetini çıkartın.
- Kasete daha fazla kağıt ekleyin ve kaseti tekrar SELPHY'ye takın (🔗).

Önlem

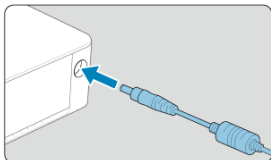
- Asla aşağıdaki işlemleri gerçekleştirmeyin. Bu yazıcıya hasar verebilir veya yazıcıda arıza oluşmasına neden olabilir.
 - Kağıdı aşağı yönde, parlak ve arka taraflarını ters yönde yüklemek
 - Baskıdan önce kağıdı bükmek veya perforajından ayırmak
 - Üst etiket yüzeyi soyulmuş veya kısmen çıkarılmış etiket kağıdını kullanmak
 - Baskı öncesinde kağıt üzerine yazı yazmak
 - Kağıdın boş alanlarına baskı yapmak üzere kağıdı yeniden kullanmak (❌)
- Kağıt kasetindeki yaylara dokunmayın. Yayların kazara eğilmesi, kağıt beslemesinin aksamasına neden olabilir.



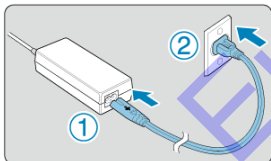
- Kart boyutlu kağıt kasetlerinde ortada bir yayın takılı olduğunu bilmenizi isteriz.
- Kağıdın parlak, baskı yapılacak yüzeyine hiçbir şekilde dokunmayın. Kağıda ıslak elle dokunmayın ve kağıdın tozlanmasını önleyin. Kir veya nem bantlanmaya neden olabilir veya baskı kalitesini düşürebilir veya yazıcı hasar görebilir (❌).

Yazıcıyı Açma

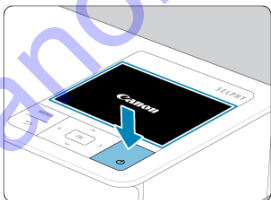
1. Adaptör kablosunu SELPHY'ye takın.



2. Güç kablosunu bağlayın ve fişe takın.



3. SELPHY'yi açın.

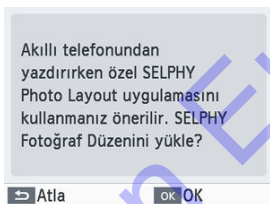


- "Canon" görüntülenene kadar < ⏻ > tuşunu basılı tutun ve sonra < ⏻ > tuşunu serbest bırakın.

4. Bir dil seçin.

English	Español	ภาษาไทย
Deutsch	Русский	简体中文
Français	Tiếng Việt	繁體中文
Português	हिन्दी	한국어
Italiano	Türkçe	B.Malaysia
Українська	العربية	日本語

- Gücü ilk açtığınızda dil seçim ekranı görüntülenir.
- Bir dil seçmek için < ^ >< v >< < > > tuşuna basın.
- Şimdi sizde SELPHY Photo Layout'u yüklemeniz istenir.



- SELPHY Photo Layout'u kullanacaksanız < OK > tuşuna basın ve [SELPHY Photo Layout'u Kullanma](#) konusuna gidin.
- SELPHY Photo Layout'u kullanmayı tercih etmiyorsanız < ↩ > tuşuna basın. Sonraki ekrandaki bilgileri kontrol edin, sonra < OK > tuşuna basarak Ana ekranı görüntüleyin.

Not

- Bir akıllı telefondan baskı alırken özel SELPHY Photo Layout mobil uygulamasını kullanmanızı öneririz.
- SELPHY'yi kapatmak için, ekran değişene kadar tekrar < ⏻ > tuşunu basılı tutun.

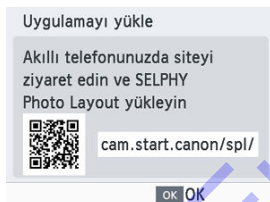
SELPHY Photo Layout'u Kullanma

[Diğer Akıllı Telefonlara Bağlanma](#)

Akıllı telefonunuza SELPHY Photo Layout'u yükleyin ve bunu kullanarak SELPHY'ye bağlanın.

Bu işlemi, [Yazıcıyı Açma](#) konusundaki adımlardan sonra yapın.

1. Uygulamayı yükleyin.



- Siteye erişmek için akıllı telefonunuzla monitördeki QR kodunu tarayın.
- < OK > tuşuna basın. Akıllı telefonunuz aşağıdaki siteye bağlanır.

Akıllı telefon ekranı



- SELPHY Photo Layout'u akıllı telefona yükleyin.

2. Bağlantıyı kurun.



- SELPHY Photo Layout'u başlatın, yazıcı seçimi ekranında **[SELPHY CP1500]**'ü seçin ve sonra görüntülenen talimatları uygulayın.
- < OK > tuşuna basın.



- SELPHY Photo Layout'ta QR kodu tarama ekranı görüntüledikten sonra, monitörde QR kodunu tarayın.
- < OK > tuşuna basın.

Not

- SELPHY Photo Layout'ta varsayılan parolayı değiştirdiyse QR kodu görüntülenmez. Yazıcıyı manuel olarak kaydetmek için SELPHY Photo Layout'taki **[Yazıcı Kaydı]** ekranında **[Manuel Kayıt]** seçeneğine dokunun ve ardından yeni parola ile birlikte yazıcı ekranında gösterilen kimliği girin.

3. Yazdırın.



- SELPHY Photo Layout'tan baskı alın.

⚠️ Önlem

- Baskı sırasında veya yazıcı açıldıktan hemen sonra yazıcının işlemde olduğunu gösteren bir ses duyduğunuz zaman, asla kağıt kasetini çekmeyin, mürekkep kaseti bölmesi kapağını açmayın veya hafıza kartını çıkartmayın. Bu, yazıcıya hasar verebilir.
- Baskı işlemini iptal etmek için her zaman < ⏪ > tuşuna basın. Baskı işlemi < ⏻ > tuşuna basılarak iptal edilemez ve cihazın fişten çıkarılması yazıcıya zarar verebilir.

📄 Not

- SELPHY'yi ilk kez açmadığınız sürece **[Uygulamayı yükle]** ekranı 1. adımda görüntülenmez. Buna erişmek için [Kullanım Kılavuzları ve SELPHY Photo Layout](#) konusunda açıklandığı gibi akıllı telefonunuzla QR kodunu tarayın.
- 2. Adımda QR kodu taranamazsa, SELPHY Photo Layout'ta tarama ekranında **[Manuel Kayıt]** seçeneğine dokunun ve < MENU > tuşuna bastığınızda SELPHY'de gösterilen Kimliği ve parolayı girin.

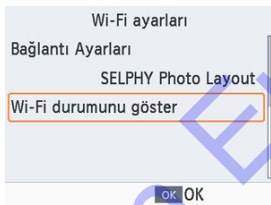
Diğer Akıllı Telefonlara Bağlanma

SELPHY Photo Layout'u kullanarak diğer akıllı telefonlardan da baskı alabilirsiniz. SELPHY Photo Layout'ta bağlanılacak yazıcıdaki QR kodunu tarama ekranı görüldüğünde, QR kodunu monitörde görüntüleyin ve aşağıdaki gibi tarayın.

1. [Wi-Fi ayarları] seçimi yapın ve < OK > tuşuna basın.



2. [Wi-Fi durumunu göster] seçimi yapın ve < OK > tuşuna basın.



3. Akıllı telefonunuz ile QR kodunu tarayın.



Hafıza Kartından Baskı Alma

Bu bölümde bir hafıza kartından nasıl görüntü seçileceğini ve yazdırılacağı anlatır.

- [Uyumlu Kartlar](#)
- [Temel Baskı \(Seç ve Yazdır\)](#)
- [Daha Fazla Baskı Seçeneği](#)
- [Karışık Baskı](#)
- [Vesikalık Fotoğraf](#)

Canon Eurasia

Uyumlu Kartlar

[USB Flaş Sürücüler](#)

[Yazdırabileceğiniz Fotoğraflar](#)

Adaptör gerekmez

- SD hafıza kartları
- SDHC hafıza kartları
- SDXC hafıza kartları



Adaptör gerekir (ayrı satılır)

- miniSD hafıza kartları
- miniSDHC hafıza kartları



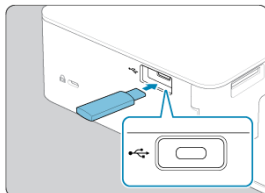
- microSD hafıza kartları
- microSDHC hafıza kartları
- microSDXC hafıza kartları

⚠️ Önlem

- Bir adaptör gerektiren hafıza kartları için, adaptörü kart yuvasına takmadan önce her zaman hafıza kartını adaptöre takın. Hafıza kartını yanlışlıkla bir adaptör kullanmadan hafıza kartı yuvasına yerleştirirseniz, kartı yazıcıdan çıkaramayabilirsiniz.
- Fotoğrafları çektiğiniz cihazda formatlanan bir hafıza kartını kullanın. Bilgisayarda formatlanmış bir hafıza kartındaki görüntüler tanınmayabilir.

USB Flaş Sürücüleri

Piyasada mevcut olan USB Tıp C flaş sürücülerdeki fotoğraflar, hafıza kartlarındaki fotoğraflar ile aynı şekilde yazdırılabilir.



- Mevcut bir hafıza kartı varsa çıkartın.
- USB flaş sürücüsünü gösterildiği gibi takın.

Yazdırabileceğiniz Fotoğraflar

Exif standardıyla uyumlu JPEG fotoğraflar SELPHY ile yazdırılabilir.

Not

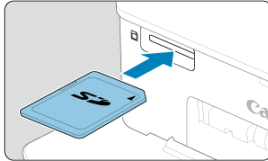
- Bilgisayarda düzenlediğiniz fotoğraflar veya uzun tarafı 35000 pikseli aşan fotoğraflar düzgün görüntülenmeyebilir veya yazdırılamayabilir.

Temel Baskı (Seç ve Yazdır)

Seçenekler

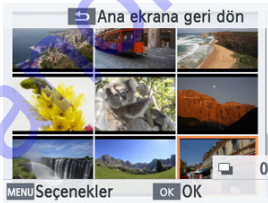
Hafıza kartından fotoğrafları seçin ve aşağıdaki gibi yazdırın.

1. Hafıza kartını, hafıza kartı yuvasına doğru itin.



- Hafıza kartını yüzü gösterildiği yönde bakacak şekilde tık sesiyle yerine oturana kadar itin.
- Kartı çıkartmak için tık sesini duyana kadar bastırın ve sonra yavaşça çıkartın.
- [Seç ve Yazdır] çoklu oynatma ekranı görüntülenir.

2. Bir görüntü seçin.



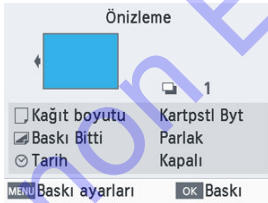
- < ^ >< v >< > > tuşlarına basarak yazdırılacak fotoğrafı seçin.
- Tekli oynatma ekranına geçmek ve mevcut fotoğrafı görüntülemek için < OK > tuşuna basın.

3. Baskı miktarını seçin.



- Baskı miktarını seçmek için < ^ > veya < v > tuşuna basın.
- Aynı anda yazdırılacak başka bir fotoğraf seçmek için < < > veya < > > tuşuna basın ve sonra baskı miktarını seçin.
- < OK > tuşuna basarak [Önizleme] ekranına erişin.

4. Yazdırın.



- < OK > tuşuna basarak baskıyı başlatın.
- Görüntülenen ayarları yapmak için < MENU > tuşuna basın ve ayarları [Baskı ayarları] ekranında değiştirin (🔗).
- Baskı sırasında kağıt SELPHY'nin arka kısmından birkaç kez geçecektir. Baskı tamamlanana ve baskı kağıt kasetine çıkartılana kadar kağıda dokunmayın.
- Kağıt kasetindeki çıkış alanında 19 veya daha fazla kağıt birikmesine izin vermeyin.

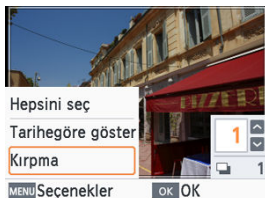
Önem

- Baskı sırasında veya yazıcı açıldıktan hemen sonra yazıcının işlemde olduğunu gösteren bir ses duyduğunuz zaman, asla kağıt kasetini çekmeyin, mürekkep kaseti bölmesi kapağını açmayın veya hafıza kartını çıkartmayın. Bu, yazıcıya hasar verebilir.
- Baskı işlemini iptal etmek için her zaman < ↶ > tuşuna basın. Baskı işlemi < ⏻ > tuşuna basılarak iptal edilemez ve cihazın fişten çıkarılması yazıcıya zarar verebilir.

Canon Eurasia

Seenekler

Fotoğraf seim ekranında fotoğrafları tarihe göre görüntüleyebilir ve setiđiniz fotoğrafları kırpabilirsiniz.



- Görüntü seim ekranında < MENU > tuşuna basın.
- Bir seeneđi belirleyin ve < OK > tuşuna basın.
- SELPHY'yi kapattıđınızda veya hafıza kartını ıkarttıđınızda tüm [Seenekler] ayarları sıfırlanır.

Hepsini se

Bir hafıza kartı veya USB flaş sürücüsündeki tüm fotoğrafları (en fazla 5000 fotoğraf) tek seferde seer. Toplam baskı miktarı her fotoğraf için bir artırılır (toplam 99 baskıya kadar).

Tarihe göre göster

Belirli bir tarihte çekilmiř olan fotoğrafları görmek için ekrandan bir tarih seerek fotoğrafları tarihe göre görüntüleyin. ok sayıda fotoğrafınız varsa, bu özelliđin yardımıyla yazdırmak istediklerinizi bulabilirsiniz.

Kırpma

Tekli oynatma ekranında bir kırpma çerçevesi görüntüler. Sadece kırpma çerçevesinin içindeki alan yazdırılır.

1. Kırılacak fotoğraf alanını ayarlayın.



- < MENU > tuşuna her basıldığında, kırma çerçevesini taşıma modu ile döndürme veya yeniden boyutlandırma modu arasında geçiş yapılır.

Kırma çerçevesini taşıma modu

- Kırma çerçevesini taşımak için < ^ > < v > < > < < > > tuşuna basın.

Kırma çerçevesi döndürme veya yeniden boyutlandırma modu

- Kırma çerçevesini büyötmek için < ^ > tuşuna ve küçölmek için < v > tuşuna basın.
- Kırma çerçevesini yatay ve dikey yön arasında deęiřtirmek için < < > > tuşuna basın.

2. Ayarı onaylayın.

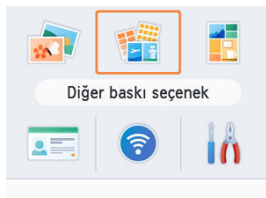
- < OK > tuşuna basarak kırma alanını onaylayın.

Not

- [Seçenekler] içindeki [Kırmayı Ayarla] ile kırma alanını ayarlayabilir ve [Kırma Sıfırla] ile kırma ayarını sıfırlayabilirsiniz.

Daha Fazla Baskı Seçeneđi

Ana ekrandaki **[Diđer baskı seçenek]** içinde hafıza kartı veya USB flaş sürücüsündeki fotođraflar için indeks baskısı, yeniden baskı işlemini ve diđer özellikleri kullanabilirsiniz.



- SELPHY'ye dolu bir kađıt kaseti ve bir mürekkep kaseti takın (☑, ☑).
- **[Diđer baskı seçenek]** seçimi yapın ve < OK > tuşuna basın.

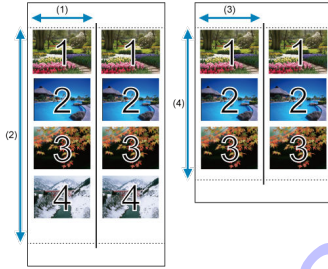
[Yer İmi](#)

[2 Yukarı Sabit Boyutlu Baskı](#)

[İndeks Baskısı](#)

[DPOF Baskı](#)

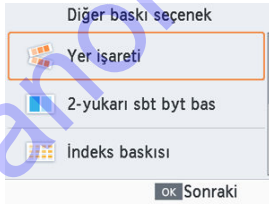
[Yeniden yazdır](#)



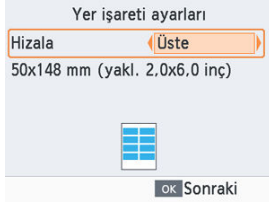
Tek bir L boyutunda veya kartpostal boyutunda kağıda seçtiğiniz görüntülerden iki set yazdırın (☑).

- Kartpostal boyutundaki kağıtta, 2 inç (1) x 6 inç (2) boyutunda bir alanda dört görüntüden oluşan sıralar düzenlenir.
- L boyutlu kağıtta, yaklaşık 1,75 inç (3) x 4,7 inç (4) boyutunda bir alanda üç görüntüden oluşan sıralar düzenlenir.

1. [Yer İşareti] seçimi yapın ve <OK> tuşuna basın.



2. Ayarları gerektiği gibi yapın ve sonra <OK> tuşuna basın.



3. Görüntüleri seçin.



- Her biri [1] adet olmak üzere fotoğrafları seçin. L boyutlu kağıt için 3 adede kadar ve kartpostal boyutunda kağıt için 4 adede kadar fotoğraflar seçin.
- <OK> tuşuna basarak [Önizleme] ekranına erişin.

4. Yazdırın.



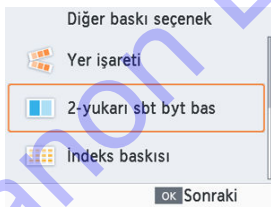
- <OK> tuşuna basarak baskıyı başlatın.

2 Yukarı Sabit Boyutlu Baskı

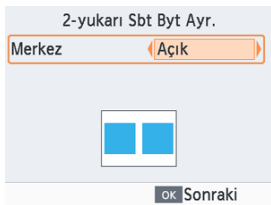


Bir L veya kartpostal boyutunda bir kağıda, her biri yaklaşık bir kart boyutunda iki fotoğraf birlikte basılabilir (☑).
Kart boyutuna kesmek için köşelerdeki kesme işaretlerinden kesin.

1. [2-yukarı sbt byt bas] seçimi yapın ve <OK> tuşuna basın.



2. Ayarları gerektiği gibi yapın ve sonra <OK> tuşuna basın.

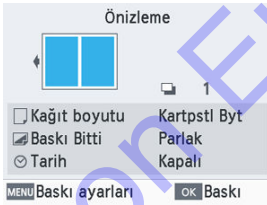


3. Görüntüleri seçin.

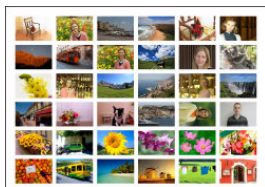


- Her biri [1] adet olmak üzere iki fotoğraf seçin.
- < OK > tuşuna basarak [Önizleme] ekranına erişin.

4. Yazdırın.

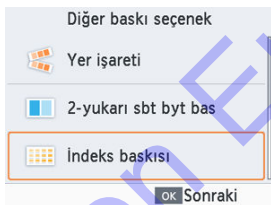


- < OK > tuşuna basarak baskıyı başlatın.

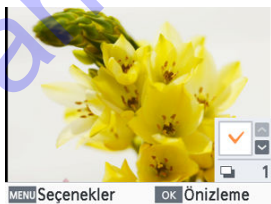


Seçilen görüntüler sıra halinde yan yana yazdırılır. Sayfa başına fotoğraf sayısı, kağıt boyutuna göre değişir.

1. [İndeks baskısı] seçimi yapın ve <OK> tuşuna basın.



2. Görüntüleri seçin.



- < ^ > tuşuna basarak, miktar alanına bir onay işareti koyun.
- < OK > tuşuna basarak [Önizleme] ekranına erişin.

3. Yazdırın.



- < OK > tuşuna basarak baskıyı başlatın.

Baskı bilgileri fotoğraf makinesinde yapılandırılan bir hafıza kartını taktığınızda **[DPOF görüntüleri kaldı Görüntüler basılsın mı?]** mesajı görüntülenir. Fotoğraf makinesinde yapılandırılan baskı bilgilerini görmek için < OK > tuşuna basın.

1. Yazdırın.



- Görüntülenen ayarları yapmak için < MENU > tuşuna basın ve ayarları **[Baskı ayarları]** ekranında değiştirin (🔗).
- < OK > tuşuna basarak belirlediğiniz tüm fotoğrafları tek seferde yazdırabilirsiniz.

Not

- Baskı bilgileri fotoğraf makinesinde yapılandırılan bir hafıza kartı taktığınızda, **[DPOF Baskı]** seçimi yaparak ve < OK > tuşuna basarak da bu ekrana erişebilirsiniz.

Yeniden yazdır

Yazıcı, Ana ekranda [**Seç ve Yazdır**] ve [**Vesikalık**] ile yazdırılan görüntülerin yanı sıra [**Diğer baskı seçenek**] içinde [**Yer işareti**], [**2-yukarı sbt byt bas**] ve [**İndeks baskısı**] ile yazdırılan görüntülerin kaydını tutar. Bu kayıtlardan seçerek fotoğrafları yeniden yazdırabilirsiniz.

1. [**Yeniden Bas**] seçimi yapın ve < OK > tuşuna basın.



2. Daha önce yazdırılan bir fotoğrafı seçin.



- Tekrar yazdırmak için daha önce yazdırmış olduğunuz bir fotoğrafı seçin.
- < OK > tuşuna basarak [**Önizleme**] ekranına erişin.

3. Yazdırın.



- < OK > tuşuna basarak baskıyı başlatın.
- Baskı miktarını ayarlamak için < ^ > < v > tuşuna basın.

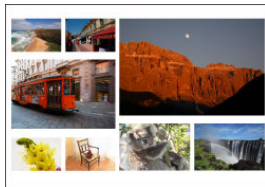
Not

- Yazıcıyı kapattığınızda veya hafıza kartlarını ya da USB flaş sürücülerini çıkarttığınızda baskı geçmişi silinir.
- SELPHY, baskı geçmişinde en fazla 10 öge saklayabilir.
- Yazdırılan her sayfanın verisi için bir kayıt tutulur.

Karışık Baskı

Ana ekranda [**Karışık baskı**] seçeneğini kullanarak farklı boyutlardaki fotoğrafları tek bir sayfada otomatik olarak düzenleyebilirsiniz.

Hafıza kartları veya USB flaş sürücülerindeki fotoğrafları karışık baskı ile aşağıdaki gibi yazdırabilirsiniz.

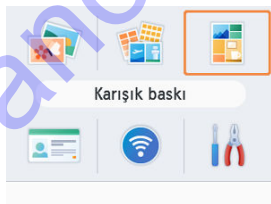


- SELPHY'ye mürekkep kasetini ve kağıt kasetini takın (kart boyutu dışında bir kağıt tipi yüklenmelidir) (📄, 📄).

Not

- En/boy oranı 3:1'den daha küçük olan fotoğraflar karışık baskı için kullanılamaz.

1. [**Karışık baskı**] seçimi yapın ve <OK> tuşuna basın.



2. Ayarları gerektiği gibi yapın ve sonra <OK> tuşuna basın.



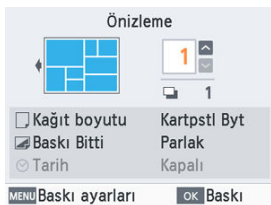
- En fazla 8 fotoğrafa kadar karışık baskı kullanmak için [**Maks. Görüntü**] seçeneğini [8]'e ve 9 – 20 fotoğraf için [20]'ye getirin.

3. Görüntüleri seçin.



- < ^ > tuşuna basarak, miktar alanına bir onay işareti koyun.
- < OK > tuşuna basarak [**Önizleme**] ekranına erişin.

4. Yazdırın.



- < OK > tuşuna basarak baskıyı başlatın.
- Baskı miktarını ayarlamak için < ^ > < v > tuşuna basın.
- **[Maks. Görüntü]** (8 veya 20) ayarı ile belirlenen maksimum sayıdan daha az sayıda fotoğraf baskısı alabilirsiniz. Bundan daha fazla sayıda fotoğraf seçerseniz, karışık baskı için ikinci bir sayfa kullanılır. İki sayfaya karışık baskı yapılırken her sayfaya seçilen fotoğrafların yarısı yazdırılır.

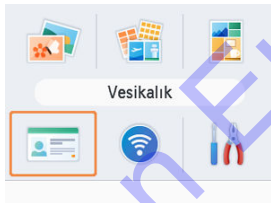
Vesikalık Fotoğraf

Ana ekrandaki [Vesikalık] seçeneğinden kimlik kartlarında kullanmak üzere hafıza kartları veya USB flaş sürücülerindeki fotoğrafları yazdırabilirsiniz.



- SELPHY'ye mürekkep kasetini ve kağıt kasetini takın (kart boyutu dışında bir kağıt tipi yüklenmelidir) (🔗, 🔗).

1. [Vesikalık] seçimi yapın ve <OK> tuşuna basın.



2. Bir boyut seçin.

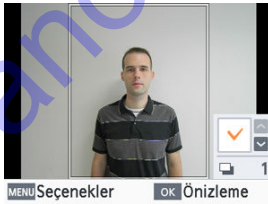


- Aşağıdaki üç boyut arasından seçim yapın.

[Özel]	Baskıdan önce uzun ve kısa yanların uzunluğunu belirleyin.
[Standart]	Uluslararası ICAO standardına uygun bir fotoğraf yazdırın.
[İkili]	İki boyutta yazdırır: 50×50 mm (yaklaşık 2,0×2,0 inç) ve 45×35 mm (yaklaşık 1,8×1,4 inç).

- [Özel]: [Uzun Yan] ile uzun yan uzunluğunu seçin sonra da [Kısa Yan] uzunluğunu seçin. [Kısa Yan] seçenekleri, [Uzun Yan] uzunluğuna göre otomatik olarak güncellenir.
- [Boyutlar] ekranında [Özel] için sıralanan boyutları sınırlandırılabilir, sadece en sık kullanılan boyutların gösterilmesini sağlayabilirsiniz.

3. Görüntüleri seçin.



- < ^ > tuşuna basarak, miktar alanına bir onay işareti koyun.
- [Özel] ve [Standart] ile iki fotoğrafa kadar seçim yapabilirsiniz.
- < OK > tuşuna basarak [Önizleme] ekranına erişin.
- Fotoğrafı kırmak için < MENU > tuşuna basın ve [Kırpma] seçimi yapın (✂).

4. Yazdırın.



- < OK > tuşuna basarak baskıyı başlatın.

Akıllı Telefon veya Fotoğraf Makinelerinden Kablosuz Baskı

Bu bölümde SELPHY'yi Wi-Fi aracılığıyla akıllı telefonunuza veya fotoğraf makinesine bağlayarak nasıl baskı alınacağı anlatılır.

SELPHY Photo Layout ile baskı ile ilgili ayrıntılı bilgi almak için [SELPHY Photo Layout'u Kullanma](#) konusuna bakın.

- Takılı olan hafıza kartlarını veya USB sürücülerini çıkartın.
- SELPHY'ye tercih ettiğiniz kağıt boyutunun yüklü olduğu bir kağıt kaseti ve bir mürekkep kaseti yerleştirin (☑, ☑).
- Akıllı telefonunuzdaki işletim sisteminin güncel olduğundan emin olun.
- [SELPHY'de Wi-Fi Ayarı](#)
- [AirPrint \(iOS\) ile Akıllı Telefondan Baskı](#)
- [Mopria® Print Service \(Android™\) ile Akıllı Telefondan Baskı](#)
- [Fotoğraf Makinesinden Baskı](#)
- [Sonraki Baskılar](#)

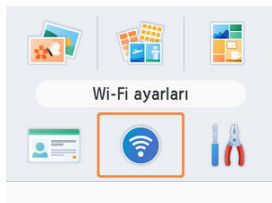
Not

- Özel Canon PRINT Inkjet/SELPHY uygulamasını kullanarak da baskı alabilirsiniz.

SELPHY'de Wi-Fi Ayarı

Akıllı telefonlar veya fotoğraf makineleri ile SELPHY arasında doğrudan bir Wi-Fi bağlantısı kurun.

1. [Wi-Fi ayarları] seçimi yapın ve < OK > tuşuna basın.



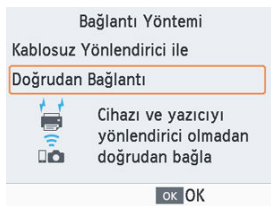
2. [Bağlantı Ayarları] seçimi yapın ve < OK > tuşuna basın.



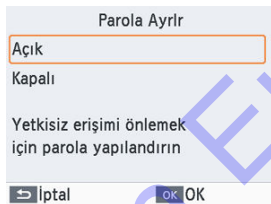
3. [Diğer] seçimi yapın ve < OK > tuşuna basın.



4. [Doğrudan Bağlantı] seçimi yapın ve <OK> tuşuna basın.



5. [Açık] seçimi yapın ve <OK> tuşuna basın.



6. Parolayı deęiřtirin.

Parola Deęiřtir

Metin Gir/Düzenle

WPA2
8-32 karakter

OK Sonraki

- Geçerli parola görüntülenir. Parolayı gerektięi şekilde deęiřtirin ve sonra < OK > tuřuna basın.
- < MENU > tuřuna basarak giriş ekranına eriřin.

Doęrudan Baęlantı

Dięer cihazda bu aęa katılın ardından yazdırın

Aę adı (SSID):

Parola göster

OK OK

- Yukarıdaki ekran görüntülenir. Akıllı telefonunuz veya fotoęraf makinenizden baęlanın.
- [Doęrudan Baęlantı] ayarlarını tamamladıktan sonra, bu ayarları sonraki baęlantılarda da kullanabilirsiniz.

Not

- SELPHY'yi bir kablosuz yönlendirici üzerinden bir akıllı telefon veya fotoęraf makinesine de baęlanabilirsiniz (🔗).

AirPrint (iOS) ile Akıllı Telefonda Baskı

iPhone veya iPad gibi Apple cihazlarda AirPrint'i kullanarak da baskı alabilirsiniz.

1. SELPHY'de Wi-Fi Ayarı (📶).

2. [Yazdır] seçimi yapın.

- iPhone veya iPad'deki bir uygulamadan (örneğin fotoğraf görüntüleme uygulaması) yazdırmak üzere bir fotoğraf seçin, [🖨️] simgesine dokunun ve görüntülenen menü seçeneklerinde [Yazdır] tuşuna dokunun.

3. Yazıcı seçeneklerini ayarlayın.

- [Yazıcı] içinde [Canon SELPHY CP1500]'ü seçin.
- Kopya sayısını belirleyin.

4. Yazdırın.

- Baskı almak için [Yazdır] tuşuna dokunun.

⚠️ Önlem

- Uygulamanın AirPrint ile uyumlu olup olmamasına bağlı olarak 3. adımda [Yazıcı Seçenekleri] görüntülenmeyebilir. Yazıcı seçenekleri görüntülenmezse uygulamadan baskı alınamaz.

 **Not**

- Baskı sırasında, son kullanılan uygulamalar listesinde bir **[Baskı Merkezi]** simgesi yer alır ve aşağıdaki işlemleri yapabilirsiniz.
 - Durumu kontrol etmek için:
[Baskı Merkezi] seçeneğine dokununuz.
 - Baskıyı iptal etmek için:
[Baskı Merkezi] seçeneğine dokununuz ve sonra **[Baskıyı İptal Et]** seçeneğine dokununuz.

Canon Eurasia

Mopria® Print Service (Android™) ile Akıllı Telefondan Baskı

Mopria™ Print Service uygulamasını kullanarak Android akıllı telefonlardan baskı alabilirsiniz.

1. SELPHY'de Wi-Fi Ayarı (🔗).
2. Mopria® Print Service uygulamasını indirin ve yükleyin.
 - Google Play Store'dan indirebilirsiniz.
 - Ayrıntıları burada bulabilirsiniz: <https://mopria.org/> (Çin'deki kullanıcılar için: <https://mopria.org/zh-cn>).
3. Mopria® Print Service'i açık olarak ayarlayın.
4. Baskı menüsünü açın.
 - Android™ akıllı telefondaki bir uygulamadan (örneğin fotoğraf görüntüleme uygulaması) yazdırmak üzere bir fotoğraf seçin ve sonra baskı menüsünü açın.
5. Baskıyı ayarlayın.
 - Yazıcıda, [Canon SELPHY CP1500]'ü seçin.
 - Kopya sayısını, kağıt boyutunu ve diğer detayları belirleyin.
6. Yazdırın.

Fotoğraf Makinesinden Baskı

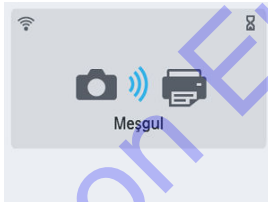
Yazıcıyı, Wi-Fi bağlantıları için PictBridge standardı olan IP üzerinden DPS özelliği ile uyumlu bir fotoğraf makinesine bağlayarak aşağıdaki gibi baskı alabilirsiniz.

1. SELPHY'de Wi-Fi Ayarı (🔗).

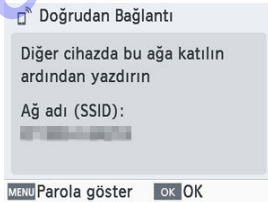
2. Fotoğraf makinesinden SELPHY'ye bağlanın.

- Fotoğraf makinesinin Wi-Fi menüsünde, SELPHY' görüntülenen ağ adını (SSID) seçin ve parolayı girin.

3. Yazdırın.



- Fotoğraf makinesini kullanarak fotoğrafları seçin ve yazdırın.
- Baskı başladığında [**Meşgul**] mesajı görüntülenir.
- Yukarıda gösterilen ekran görüntülenirken cihazların bağlantısını kesmeyin. Fotoğraf düzgün veya tam yazdırılmayabilir.



- Fotoğraf makinesinin bağlantısı kesildiğinde Ana ekran veya üstteki ekran görüntülenir.

 **Not**

- SELPHY'de yapılan baskı ayarlarına değil, fotoğraf makinesinde yapılmış olan tarih veya düzen ayarına öncelik verilir.

Canon Eurasia

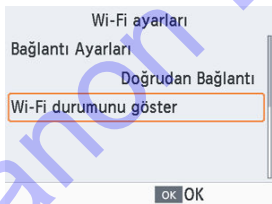
Sonraki Baskılar

SELPHY'de direkt bağlantı kurduktan sonra Ana ekranın alt kısmında bir ağ adı (SSID) görüntülenir. İlk bağlantıdan sonra baskı almak için akıllı telefon veya fotoğraf makinesinde bu ağ adını (SSID) seçin.
Parolayı aşağıdaki gibi kontrol edin.

1. [Wi-Fi ayarları] seçimi yapın ve < OK > tuşuna basın.



2. [Wi-Fi durumunu göster] seçimi yapın ve < OK > tuşuna basın.



Bilgisayardan Wi-Fi ile Baskı

Bu bölümde SELPHY'yi Wi-Fi aracılığıyla bilgisayarınıza bağlayarak nasıl baskı alınacağı anlatılır.

Bir bilgisayardan Wi-Fi aracılığıyla baskı almadan önce, içinde gönderilecek fotoğrafların bulunduğu bilgisayarın bir yönlendiriciye bağlanması gerekir.

- Takılı olan hafıza kartlarını veya USB sürücülerini çıkartın.
- SELPHY'ye tercih ettiğiniz kağıt boyutunun yüklü olduğu bir kağıt kaseti ve bir mürekkep kaseti yerleştirin (☑, ☑).
- Kablosuz yönlendirici IEEE 802.11b/g bağlantılarını desteklemelidir.
- İşletim sisteminizin güncel olduğundan emin olun.

• [SELPHY'yi Kablosuz Yönlendiriciye Bağlama](#)

• [Windows®'tan Baskı](#)

• [macOS'tan Baskı](#)

SELPHY'yi Kablosuz Yönlendiriciye Bağlama

Bağlanma yöntemi yönlendiricinin WPS uyumlu olup olmamasına göre değişir.

[WPS Uyumlu Yönlendiriciler](#)

[WPS Uyumlu Olmayan Yönlendiriciler](#)

WPS Uyumlu Yönlendiriciler

1. Yönlendiriciyi kontrol edin.

- Yönlendiricinin açık ve iletişime hazır olduğunu doğrulayın.

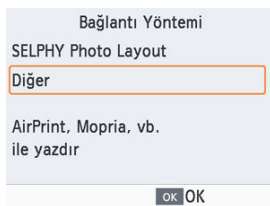
2. [Wi-Fi ayarları] seçimi yapın ve <OK> tuşuna basın.



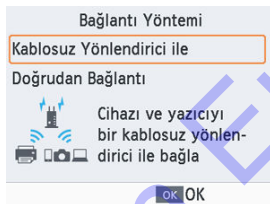
3. [Bağlantı Ayarları] seçimi yapın ve <OK> tuşuna basın.



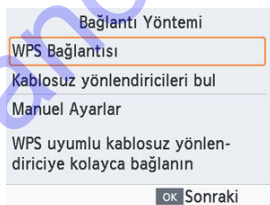
4. [Diğer] seçimi yapın ve < OK > tuşuna basın.



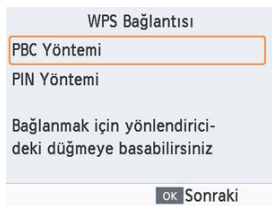
5. [Kablosuz Yönlendirici ile] seçimi yapın ve < OK > tuşuna basın.



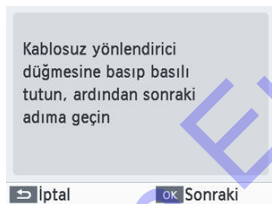
6. [WPS Bağlantısı] seçimi yapın ve < OK > tuşuna basın.



7. [PBC Yöntemi] seçimi yapın ve <OK> tuşuna basın.

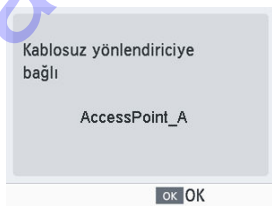


8. Yönlendiricide WPS bağlantısı tuşunu birkaç saniye basılı tutun.



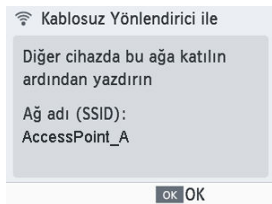
- Tuşun yeri ve tuşa basma süresiyle ilgili ayrıntılar için yönlendiricinin kullanım kılavuzuna bakın.
- SELPHY'de <OK> tuşuna basın.

9. Bağlantıyı kurun.



- Yukarıdaki ekran görüntülendiğinde <OK> tuşuna basın.

10. Yönlendirici adını kontrol edin.



Not

- 7. Adımda [**PIN Yöntemi**] seçmişseniz, yönlendiriciye PIN kodunu girin (SELPHY'de gösterilir), SELPHY'de <OK> tuşuna basın ve 9. Adıma gidin. PIN kodlarının yapılandırılmasıyla ilgili talimatlar için yönlendiricinin kullanım kılavuzuna başvurun.

1. Yönlendiriciyi kontrol edin.

- Yönlendiricinin açık ve iletişime hazır olduğunu doğrulayın.

2. [Wi-Fi ayarları] seçimi yapın ve <OK> tuşuna basın.



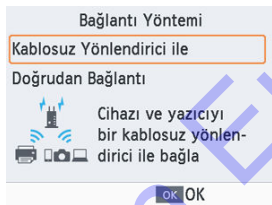
3. [Bağlantı Ayarları] seçimi yapın ve <OK> tuşuna basın.



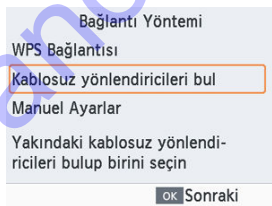
4. [Diğer] seçimi yapın ve <OK> tuşuna basın.



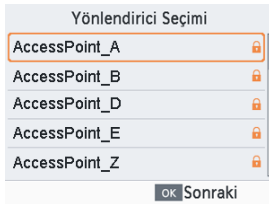
5. [Kablosuz Yönlendirici ile] seçimi yapın ve <OK> tuşuna basın.



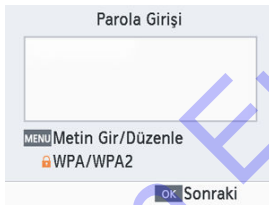
6. [Kablosuz yönlendiricileri bul] seçimi yapın ve <OK> tuşuna basın.



7. Bir yönlendirici seçin ve sonra <OK> tuşuna basın.

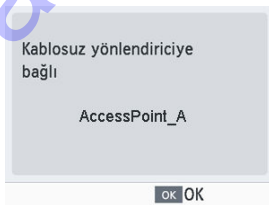


8. Parolayı girin ve <OK> tuşuna basın.

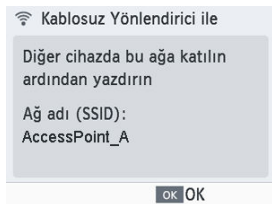


- <MENU> tuşuna basarak giriş ekranına erişin ve sonra 7. Adımda seçilen yönlendiricinin parolasını girin.

9. SELPHY'nin artık bağlı olduğunu onaylayın ve sonra <OK> tuşuna basın.



10. Yönlendirici adını kontrol edin.



Canon Eurasia

1. SELPHY'yi bir kablosuz yönlendiriciye bağlayın (🔗).
2. SELPHY'nin bilgisayarınızla aynı yönlendiriciye bağlı olduğunu onaylayın.



- Ana ekranın alt kısmında yönlendiricinin tanımlandığını ve anten simgesinde kırmızı x işareti olmadığını onaylayın.

Bilgisayardaki adımlar

3. Başlat menüsünde [Ayarlar] seçimi yapın.
4. [Cihazlar] seçimi yapın.
5. [Yazıcılar ve tarayıcılar] seçimi yapın ve sonra [Yazıcı veya tarayıcı ekle] seçeneğine tıklayın.
6. [Canon SELPHY CP1500]'ü seçin ve sonra [Cihaz ekle] seçeneğine tıklayın.

7. Baskı iletişim kutusuna erişin.

- Fotoğraf yazılımını başlatın, yazdırmak üzere fotoğrafları seçin ve baskı iletişim kutusuna erişin.
- Hedef yazıcıda, [Canon SELPHY CP1500]'ü seçin.

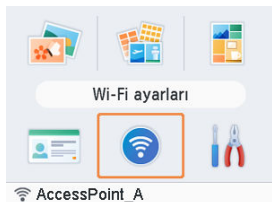
8. Baskı seçeneklerini belirleyin.

- SELPHY'deki kağıt boyutu ve mürekkep kasetine uygun olan bir kağıt boyutu seçin. Ayrıca listelenen kağıt boyutlarından çerçevesiz veya çerçevesiz baskı seçimi yapın.
- Baskı yönünü ve kopya sayısını istediğiniz gibi seçin.

9. Yazdırın.

- Diğer görüntüleri de yazdırmak için 7–9 arasındaki adımları tekrarlayın.

1. SELPHY'yi bir kablosuz yönlendiriciye bağlayın (🔗).
2. SELPHY'nin bilgisayarınızla aynı yönlendiriciye bağlı olduğunu onaylayın.



- Ana ekranın alt kısmında yönlendiricinin tanımlandığını ve anten simgesinde kırmızı x işaretini olmadığını onaylayın.

Bilgisayardaki adımlar

3. [Sistem Tercihleri] altında [Yazıcılar ve Tarayıcılar] veya [Yazdır ve Tara] seçeneğini açın.
4. Listenin altında [+] işaretini tıklayın.
5. [Canon SELPHY CP1500]'ü seçin.
6. [Ekle]'yi tıklayın.
7. Baskı iletişim kutusuna erişin.

- Fotoğraf yazılımını başlatın, yazdırmak üzere fotoğrafları seçin ve baskı iletişim kutusuna erişin.
- Hedef yazıcıda, [Canon SELPHY CP1500]'ü seçin.

8. Baskı seçeneklerini belirleyin.

- Kağıt boyutunu, yönünü ve kopya sayısını belirleyin.
- Aşağıdaki kağıt boyutlarından birini seçin.

Kağıt Boyutu Tanımı	Kağıt Boyutu
L Boyut	89×119 mm
P Boyut	Kartpostal
C Boyut	54×86 mm

9. Yazdırın.

- Baskı almak için [**Yazdır**] seçeneğini tıklayın.
- Diğer görüntüleri de yazdırmak için 7–9 arasındaki adımları tekrarlayın.

Not

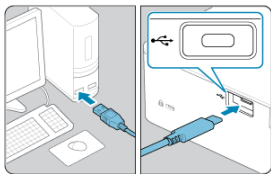
- Parolayı değiştirmişseniz ve artık hatırlamıyorsanız, fabrika ayarları parolasına sıfırlamak için SELPHY'de [**Wi-Fi ayarları**] içinde [**Ayarları Sıfırla**]’yı veya [**Ayarlar**] içinde [**Tümünü varsayılanla sıfırla**]’yı seçin.
macOS’tan yazıcı ayarları ekranlarından yazıcının web sayfasını görüntülemek için kimlik doğrulaması gerekir. Giriş yapmak için kullanıcı adı olarak ADMIN girin ve parola olarak [**Wi-Fi ayarları**] ► [**Ayarları Onayla**] ► [**WebUI Parolası**] içinde gösterilen karakterleri girin. Fabrika ayarlarından değiştirilen parolalar [*****] olarak görüntülenir.

USB Bağlantısı ile Baskı

Bu bölümde SELPHY'nin bir USB kablosuyla bilgisayara veya PictBridge (USB) uyumlu fotoğraf makinesine nasıl bağlanacağı anlatılır.

- Bu tür bir USB kablosunu hazırda tutun.
 - Piyasadan temin edebileceğiniz 2,5 m'den (8,2 fit) uzun olmayan kablo
 - SELPHY ucu: Tip C
- Takılı olan hafıza kartlarını veya USB sürücülerini çıkartın.
- SELPHY'ye tercih ettiğiniz kağıt boyutunun yüklü olduğu bir kağıt kaseti ve bir mürekkep kaseti yerleştirin (📄, 📄).
- İşletim sisteminizin güncel olduğundan emin olun.
 - [Windows®'tan Baskı](#)
 - [macOS'tan Baskı](#)
 - [Fotoğraf Makinesinden Baskı](#)

1. SELPHY'yi ve bilgisayarı açın.
2. SELPHY'yi USB kablosuyla bilgisayara bağlayın.



Bilgisayardaki adımlar

3. Başlat menüsünde [Ayarlar] seçimi yapın.
4. [Cihazlar] seçimi yapın.
5. [Yazıcılar ve tarayıcılar] seçimi yapın ve sonra [Yazıcı veya tarayıcı ekle] seçeneğine tıklayın.
6. [Canon SELPHY CP1500]'ü seçin ve sonra [Cihaz ekle] seçeneğine tıklayın.
7. Baskı iletişim kutusuna erişin.
 - Fotoğraf yazılımını başlatın, yazdırmak üzere fotoğrafları seçin ve baskı iletişim kutusuna erişin.
 - Hedef yazıcıda, [Canon SELPHY CP1500]'ü seçin.

8. Baskı seçeneklerini belirleyin.

- SELPHY'deki kağıt boyutu ve mürekkep kasetine uygun olan bir kağıt boyutu seçin. Ayrıca listelenen kağıt boyutlarından çerçeveli veya çerçevesiz baskı seçimi yapın.
- Baskı yönünü ve kopya sayısını istediğiniz gibi seçin.

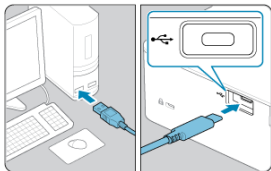
9. Yazdırın.

- Diğer görüntüleri de yazdırmak için 7–9 arasındaki adımları tekrarlayın.

⚠ Önlem

- SELPHY USB ile bağlıyken bilgisayarın uyku veya bekleme moduna girmesini engelleyin. SELPHY'ye bir USB kablosuyla bağlı olan bilgisayar uyku moduna girerse, bilgisayarı USB kablosunu çıkartmadan uyandırın. Bilgisayarı bekleme modundan çıkaramazsanız, yeniden başlatın.

1. SELPHY'yi ve bilgisayarı açın.
2. SELPHY'yi bilgisayara bağlamak için USB kablosunu kullanın.



Bilgisayardaki adımlar

3. [Sistem Tercihleri] altında [Yazıcılar ve Tarayıcılar] veya [Yazdır ve Tara] seçeneğini açın.
4. Listenin altında [+] işaretini tıklayın.
5. [Canon SELPHY CP1500]'ü seçin.
6. [Ekle]'yi tıklayın.
7. Baskı iletişim kutusuna erişin.
 - Fotoğraf yazılımını başlatın, yazdırmak üzere fotoğrafları seçin ve baskı iletişim kutusuna erişin.
 - Hedef yazıcıda, [Canon SELPHY CP1500]'ü seçin.

8. Baskı seçeneklerini belirleyin.

- Kağıt boyutunu, yönünü ve kopya sayısını belirleyin.
- Aşağıdaki kağıt boyutlarından birini seçin.

Kağıt Boyutu Tanımı	Kağıt Boyutu
L Boyut	89×119 mm
P Boyut	Kartpostal
C Boyut	54×86 mm

9. Yazdırın.

- Baskı almak için [**Yazdır**] seçeneğini tıklayın.
- Diğer görüntüleri de yazdırmak için 7–9 arasındaki adımları tekrarlayın.

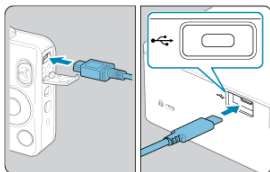
Önem

- SELPHY USB ile bağlıyken bilgisayarın uyku veya bekleme moduna girmesini engelleyin. SELPHY'ye bir USB kablosuyla bağlı olan bilgisayar uyku moduna girerse, bilgisayarı USB kablosunu çıkartmadan uyandırın. Bilgisayarı bekleme modundan çıkaramazsanız, yeniden başlatın.

Fotoğraf Makinesinden Baskı

PictBridge (USB) uyumlu bir fotoğraf makinesine bağlanarak makineyle fotoğraf seçip yazdırabilirsiniz.

1. SELPHY'yi fotoğraf makinesine bağlamak için USB kablosunu kullanın.



2. SELPHY'yi ve sonra makineyi açın ve izleme moduna girin.



- Fotoğraf makinesine bağlı olarak, [Z] simgesi görüntülenebilir.

3. Makineden fotoğrafları seçin ve baskıya hazırlanın.

- Baskıyı başlatmak için fotoğraf makinesini kullanın.
- Baskıdan sonra, SELPHY'yi ve fotoğraf makinesini kapatın ve USB kablosunu sökün.

Ayarları Yapılandırma

Bu bölümde, Ana ekrandaki [Ayarlar] ve [Wi-Fi ayarları] konuları açıklanır.

- [Baskı Ayarları](#)
- [Yazıcı Ayarı](#)
- [Diğer Wi-Fi Ayarları](#)

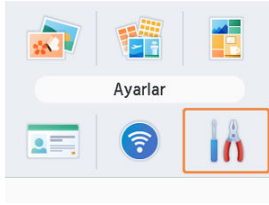
Canon Eurasia

Baskı Ayarları

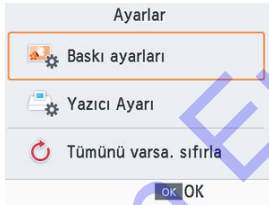
- [Baskı Sonlandırma](#)
- [Kenarlıklar](#)
- [Sayfa Düzeni](#)
- [Arkaplan](#)
- [Görüntü İyileştirme](#)
- [Parlaklık](#)
- [Renk Ayarı](#)
- [Filtre](#)
- [Pürüzsüz Cilt](#)
- [Kırmızı Göz Düzeltme](#)
- [Tarih](#)
- [Dosya Numarası](#)
- [Yeniden kullanmayı engellemek için nokta bas](#)

Hafıza kartlarından veya USB flaş sürücülerinden baskı için çeşitli baskı ayarları değiştirilebilir. Ayarlar baskısı alınacak tüm fotoğraflara uygulanır, bu nedenle her fotoğraf için ayar yapmanız gerekmez. SELPHY'yi kapattıktan sonra varsayılan ayarların geri yüklendiğini unutmayın. Fotoğraf tipine veya kullanılan uygulamaya bağlı olarak bazı özellikleri yapılandırmak mümkün olmayabilir.

1. [Ayarlar] seçimi yapın ve < OK > tuşuna basın.



2. [Baskı ayarları] seçimi yapın ve < OK > tuşuna basın.

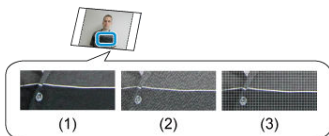


3. Değiştirmek üzere bir öğe seçin ve < OK > tuşuna basın.



- Baskı ayarlarını [Önizleme] ekranında da görüntüleyebilirsiniz. (Mevcut baskı özelliğinde kullanılmayan ayarlar gri renkte gösterilir ve değiştirilemez.)

Baskı Sonlandırma



- Baskı yüzeyine hoş bir doku ekleyerek, daha az parlak bir sonlandırma elde edebilirsiniz.


(1)	Parlak (varsayılan)	Parlak bir yüzey sonlandırmasıyla yazdırır.
(2)	Yarı parlak	Daha az parlak bir sonlandırma için iyi bir yüzey deseni uygular.
(3)	Saten	Daha az parlak bir sonlandırma için ince bir kılavuz benzeri yüzey deseni uygular.

Kenarlıklar

- Fotoğraflar çerçevesiz veya çerçevesiz yazdırılır.
- [Çerçevesiz] seçildiğinde fotoğrafın tamamını yazdırabilirsiniz.
- Çerçevesiz (varsayılan) / Çerçevesiz

Sayfa Düzeni



- Her sayfaya yazdırılacak fotoğraf sayısını seçin.
- Renkli Mürekkep / Etiket Seti KC-181L (Sayfa başına 8 Etiket, ) ile **[8-yukarı]** seçimi yapın.

1-yukarı (varsayılan)	Sayfa başına bir fotoğraf yazdırır.
2-yukarı	Sayfa başına iki fotoğraf yazdırır.
4-yukarı	Sayfa başına dört fotoğraf yazdırır.
8-yukarı	Sayfa başına sekiz fotoğraf yazdırır.

Arkaplan

- Fotoğrafın etrafındaki rengi seçin.
- Bu ayarın etkisi **[Önizleme]** ekranında, sol üstteki düzen görselinde gösterilir.
- Beyaz (varsayılan) / Siyah

Görüntü İyileştirme

- Her fotoğrafa uygun şekilde otomatik olarak parlaklığı ve kontrastı düzeltir.
- Açık (varsayılan) / Kapalı

Parlaklık

- Parlaklığı -3 ile +3 aralığında ayarlayın.
- Görüntüyü parlatmak için daha büyük pozitif değerler, karartmak için daha büyük negatif değerler seçin.

Renk Ayarı



- Kırmızı, mavi, açık mavi ve sarı (R/B/C/Y) seviyesini 0-3 aralığında ayarlayın. Örneğin R seviyesi artırıldığında C (tamamlayıcı renk) seviyesi azalır.
- < ^ >< v >> < >> > tuşuna basarak bir değer seçin ve sonra < OK > tuşuna basarak seçiminizi onaylayın.

Filtre

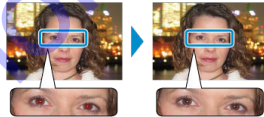
- Baskıları dikkat çekici hale getirmek için özel renk tonları seçin veya sepya ya da siyah/ beyaz baskılar alın.

Kapalı (varsayılan)	—
Canlı	Görüntüler, daha yüksek kontrast ve renk doygunluğuyla canlıdır.
Doğal	Görüntüler daha düşük kontrast ve renk doygunluğuyla yumuşaktır.
Pozitif Film	Görüntüler, pozitif film ile üretildiği için canlı, doğal bir görünüme sahiptir.
Sepya	Sepya tonlu baskılar üretir.
S/B	Siyah beyaz baskılar üretir.

Pürüzsüz Cilt

- Cilt tonlarının baskıda pürüzsüz ve güzel görünmesini sağlayın.
- Kapalı (varsayılan) / Açık

Kırmızı Göz Düzeltme



- Kırmızı gözden etkilenen fotoğrafları düzeltin.
- Kapalı (varsayılan) / Açık

Tarih

- Baskı sırasında fotoğraf makinesindeki çekim tarihlerini ekleyin.
- **[Hafif]** ayarı direkt bakıldığında harflerin belirginliğini azaltır, ancak açıyla bakıldığında görünür tutar.
- Kapalı (varsayılan) / Belirgin / Hafif

⚠ Önlem

- Fotoğraf makinesinde bir tarih damgası eklenen görüntülere ikinci kez tarih eklenmesini önlemek için **[Kapalı]** seçimi yapın.

Dosya Numarası

- Fotoğraflar dosya numarasıyla yazdırılabilir.
- **[Hafif]** ayarı direkt bakıldığında harflerin belirginliğini azaltır, ancak açıyla bakıldığında görünür tutar.
- Kapalı (varsayılan) / Belirgin / Hafif

Yeniden kullanmayı engellemek için nokta bas

- Kağıdın yanlışlıkla yeniden kullanılmasını önlemek için kenara noktalar yazdırır.
- Açık (varsayılan) / Kapalı

⚠ Önlem

- Kağıt neredeyse tamamen boş olsa da aynı kağıda asla tekrar baskı almayın. Bu yazıcıya hasar verebilir veya yazıcıda arıza oluşmasına neden olabilir.

Yazıcı Ayarı

[Kılavuz/Yazılım URL Adresi](#)

[Vesikalik Fotoğraf Öncelikli](#)

[Baskı Ayarlarını Korumu](#)

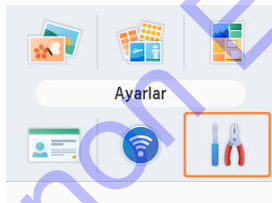
[Tarih Formatı](#)

[Güç Tasarrufu](#)

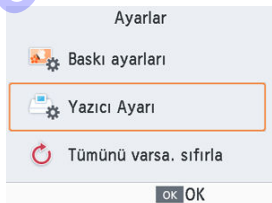
[Dil](#)

SELPHY'nin operasyonunu kontrol eden birçok ayarı değiştirebilirsiniz. SELPHY kapatılsa veya hafıza kartları çıkarılsa bile ayar korunur.

1. [Ayarlar] seçimi yapın ve < OK > tuşuna basın.



2. [Yazıcı Ayarı] seçimi yapın ve < OK > tuşuna basın.



3. Deęiřtirmek üzere bir öge seçin ve <OK> tuřuna basın.

Yazıcı Ayarı	
Kılavuz/yazılım URL'si	
Vesikalık Fotoęraf Öncelikli	
Kapalı	
Baskı Ayrılır. Koruması	
Tarih Formatı	gg/aa/yyyy
Geri	OK

Kılavuz/Yazılım URL Adresi

Bir kullanım kılavuzunu indirmek için görüntülenen QR kodunu bir akıllı telefon ile tarayın.

Vesikalık Fotoęraf Öncelikli

- SELPHY açıldıktan sonra, bir hafıza kartı takıldıęında veya baskının ardından Vesikalık Fotoęraf Ayarları ekranını (), görüntüler.
- Bu ayar [**Kapalı**] olarak ayarlandıęında bunun yerine [**Seç ve Yazdır**] ekranı () görüntülenir.
- Kapalı (varsayılan) / Açık

Baskı Ayarlarını Koruması

- Yazıcı kapatıldıktan sonra dahi baskı ayarlarını koruyun ().
- Her baskı ayarı için ayrı ayrı ayarlanabilir.
- Kapalı (varsayılan) / Açık

Tarih Formatı

- Tarihi eklerken (📅), gerekirse tarih formatını değiştirin.
- yyyy/aa/gg / aa/gg/yyyy / gg/aa/yyyy (varsayılan)

Güç Tasarrufu

- Yaklaşık beş dakika boшта kalırsa SELPHY otomatik olarak kapanılır.
- Açık (varsayılan) / Kapalı

Not

- Aşağıdaki durumlarda SELPHY otomatik olarak kapanmaz.
 - Farklı bir cihaz bağlandığında
 - Wi-Fi açıldığında
 - Bir hata mesajı görüntülediğinde
 - [SELPHY Photo Layout'u Kullanma](#) konusunda açıklandığı gibi bir akıllı telefona kurulduktan sonra SELPHY Photo Layout uygulaması SELPHY'ye bağlandığında

Dil

- Menü ve mesaj dilini değiştirin (🌐).

Diğer Wi-Fi Ayarları

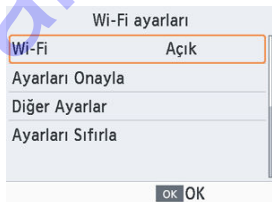
- [Wi-Fi](#)
- [Ayarları Onayla](#)
- [Diğer Ayarlar](#)
- [Ayarları Sıfırla](#)
- [Bilgileri Girme](#)

Ana ekranda **[Wi-Fi ayarları]** altında Wi-Fi ile baskı ayarı yapmanın dışında, ayar bilgilerini de kontrol edebilir ve Wi-Fi ayarlarını sıfırlayabilirsiniz.

1. **[Wi-Fi ayarları] seçimi yapın ve <OK > tuşuna basın.**



2. **Değiştirmek üzere bir öğe seçin ve <OK > tuşuna basın.**



Wi-Fi

Wi-Fi bağlantılarını kapatmak için **[Devre Dışı]** seçimi yapın.

Ayarları Onayla

Yazıcı adını, IP adresini ve diğer bilgileri kontrol etmenizi sağlar.

Diğer Ayarlar

- **[Yazıcı Adını Ayarla]** ile yazıcı adını değiştirebilirsiniz. < **MENU** > tuşuna basarak giriş ekranına erişin ve sonra yeni yazıcı adını girin (✓).
- **[IPv4/IPv6 Ayarları]** ► **[IPv4]** seçimi yaparak IPv4 için IP adresi ve alt ağ maskesini manuel olarak girin.
- **[IPv4/IPv6 Ayarları]** ► **[IPv6]** seçimi yaparak IPv6 adresini açın veya kapatın.
- **[Güvenlik ayarları]** içinde güvenlik türünü ayarlayın.

! Önlem

- **[Doğrudan Bağlantı]** ile **[IPv6]** kullanılamaz.
- **[Doğrudan Bağlantı]** kullanıldığında veya SELPHY, SELPHY Photo Layout'a bağlandığında **[Güvenlik ayarları]** yapılandırılabilir.
- Akıllı telefonun işletim sistemine, yazılım sürümüne veya diğer unsurlara bağlı olarak **[Güvenlik ayarları]** ayarı **[WPA3]** olduğunda bağlantı kurulamayabilir. Bu durumda **[WPA2]** olarak ayarlayın.

Ayarları Sıfırla

Yazıcı adı, yönlendirici bilgileri ve parola gibi Wi-Fi ayarlarını sıfırlamanızı sağlar.

Bilgileri Girme

Yazıcı adını, parolayı veya diğer bilgileri girerken < MENU > tuşuna basarak giriş ekranına erişin.



Bilgileri Girme

- < ^ >> v >> < >> > tuşuna basarak bir harf, rakam veya sembol seçin ve sonra < OK > tuşuna basın. Boşluk girişi yapmak için [Boşluk] seçimi yapın ve sonra < OK > tuşuna basın.

Bilgileri silme

- < ^ >> v >> < >> > tuşuna basarak [X] seçimi yapın ve sonra < OK > tuşuna basın.

Giriş modlarını değiştirme

- Büyük harften küçük harfe ve sonra sembollere geçiş yapmak için üst üste < MENU > tuşuna basın.

Bir önceki ekrana geri dönme

- Girişi onaylamak ve önceki ekrana geri dönmek için < ^ >> v >> < >> > tuşuna basarak [Tamamla] seçimi yapın ve sonra < OK > tuşuna basın.
- Girişi iptal etmek ve bir önceki ekrana geri dönmek için < ↵ >.

Başvuru

Bu bölümde, sıkça sorulan soruların yanıtları ve SELPHY hakkında teknik bilgiler sunulur.

- [Arıza Tespiti](#)
- [Elektrik Prizi Kullanmadan Baskı](#)
- [Baskıları Saklama](#)
- [Baskıdan Sonra](#)
- [Teknik Özellikler](#)
- [Ticari Markalar ve Lisanslama](#)
- [Düzenlemeler](#)

Canon Eurasia

Arıza Tespiti

- [Güç](#)
- [Ekran](#)
- [Baskı](#)
- [Kağıt](#)
- [Wi-Fi](#)
- [Hata mesajları](#)

Güç

SELPHY açılmıyor

- Güç kablosunun bağlandığından ve fişe düzgün şekilde takıldığından emin olun (☑).
- Başlangıç ekranı görüntülenene kadar < ⏻ > tuşunu basılı tutun (☑).
- Bir pil paketi kullanırken, pil paketinin şarj edilmiş ve doğru takılmış olduğundan emin olun.

Ekran

Fotoğraf seçim ekranı görüntülenmiyor

- Vesikalık Fotoğraf ayarları ekranı görüntülenirken, < ↩ > tuşuna basarak Ana ekranı görüntüleyin, < ^ > veya < v > tuşlarına basarak **[Seç ve Yazdır]** seçimi yapın ve sonra < OK > tuşuna basın.

Baskı alamıyor

- SELPHY'nin açık olduğundan emin olun (🔗).
- Kağıdın ve mürekkep kasetlerinin doğru şekilde takıldığından emin olun (🔗, 🔗).
- Mürekkep şeridinin gevşek olmadığından emin olun (🔗).
- SELPHY için özel olarak üretilen kağıdı kullandığınızdan emin olun (🔗).
- Gerekirse mürekkep kasetini çıkartın ve mürekkep kasetlerini tekrar doldurun (🔗, 🔗).
- Doğru kağıt, kağıt kaseti ve mürekkep kaseti kombinasyonunu kullandığınızdan emin olun (🔗).

Hafıza kartlarından veya USB flaş sürücülerinden fotoğraf görüntülenemiyor veya yazdırılmıyor

- Hafıza kartının doğru yuvaya, etiketli yüzü yukarıya bakacak şekilde takılıp, yerine tam olarak oturduğundan emin olun (🔗, 🔗).
- USB flaş sürücüsünün doğru porta takıldığından ve yerine tam olarak oturduğundan emin olun (🔗).
- Görüntü formatının desteklediğinden emin olun (🔗).
- Adaptör gerektiren bir hafıza kartının adaptörsüz takılmadığından emin olun (🔗).
- USB flaş sürücülerini için desteklenen formatları kontrol edin (🔗).

Fotoğraf makinesinde baskı alınamıyor

- Fotoğraf makinesinin PictBridge'i desteklediğinden emin olun (🔗, 🔗).
- USB ile baskı alırken, SELPHY'nin USB kablosuyla doğrudan fotoğraf makinesine bağlı olduğundan emin olun (🔗).
- Fotoğraf makinesi pillerinde yeterli şarj seviyesinin bulunduğundan emin olun. Piller tükenirse, tam şarjlı veya yeni pillerle değiştirin.
- Hafıza kartlarını veya USB sürücülerini SELPHY'den çıkartın.

Bilgisayardan baskı alınamıyor

- Takılı olan hafıza kartlarını veya USB sürücülerini çıkartın.
- Wi-Fi ile baskı alırken, hem SELPHY hem de bilgisayarın yönlendiriciye doğru bağlandığından emin olun (🔗).
- USB ile baskı alırken, SELPHY'nin USB kablosuyla doğrudan bilgisayara bağlı olduğundan emin olun (🔗, 🔗). Yazıcı bilgisayara bir USB hubu ile bağlanmışsa düzgün bir şekilde çalışmayabilir.
- Windows® 10 kullanıcıları, 22H2 veya üstü sürümleri kullanmalıdır.

Hafıza kartlarından veya USB flaş sürücülerinden baskı alırken tarih/dosya numarası eklenmiyor

- SELPHY'nin tarih veya dosya numarası baskısı yapacak şekilde ayarlandığından emin olun (🔗, 🔗). **[Baskı ayarları]** ekranındaki karartılan ayarların kullanılmadığını unutmayın. DPOF baskıda, tarih/dosya numarası baskısının fotoğraf makinesinde yapılandırıldığından emin olun.

Fotoğraf makinelerinden baskı alınırken tarih/dosya numarası eklenmiyor

- Fotoğraf makinesinde tarih/dosya numarası eklemenin açık olduğunu onaylayın. Standart fotoğraf makinesi ayarları altında, SELPHY'deki tarih/dosya numarası ayarı kullanılır.

Baskı kalitesi zayıf

- Mürekkep şeridi ve kağıdın kirliliği veya tozlu olmadığından emin olun.
- SELPHY'nin içinde toz bulunmadığından emin olun (🔗).
- SELPHY'de nem yoğunlaşması olmadığından emin olun (🔗).
- SELPHY'nin elektromanyetik dalgalar yayan kaynaklar veya güçlü manyetik alanlardan uzak olduğundan emin olun.

Baskıdaki renkler, ekrandaki renklerle eşleşmiyor

- Renkler yazıcılarda ve görüntüleme cihazlarında farklı yollarla üretilir. Monitörü izleme ortamındaki ışıklandırmanın yoğunluğu ve renk sıcaklığının yanı sıra monitör renk kalibrasyonu da renklerin farklı görülmesine neden olabilir.

Tek tek görüntüler daha küçük, sadece bir sayfa düzeni pozisyonunda yazdırılıyor

- **[Sayfa Yapısı]** ayarını değiştirin (🔗). **[Sayfa Yapısı]** içinde **[1-yukarı]** dışında bir düzen seçildiği zaman, her seferinde sadece bir fotoğraf gönderebilen bir fotoğraf makinesi veya başka bir cihazdan baskı alınırsa, tek fotoğraf her sayfaya tek bir düzen konumunda yazdırılır.

Baskı almak çok uzun sürüyor

- Belirli bir sıcaklık seviyesi aşıldığında SELPHY baskıyı otomatik olarak durdurur; bu bir sorunun göstergesi değildir. Yazıcı soğuyana kadar bekleyin. Kesintisiz baskı almak, SELPHY'yi sıcak ortamlarda kullanmak veya içerisinin ısınmasına neden olmak (ör., arkadaki havalandırma deliklerini yanlışlıkla kapatarak (🔗)) yazdırmanın geçici olarak durmasına neden olarak baskıyı geciktirebilir.
- Baskı yapılan ortama bağlı olarak baskı işlemi biraz uzun sürebilir. Bu durumda farklı bir yolla; bir hafıza kartından, Wi-Fi ya da USB ile baskı almayı deneyin.

Baskıyı iptal edemiyorum

- Bir akıllı telefondan, fotoğraf makinesinden veya bilgisayardan baskı alıyorsanız SELPHY üzerindeki < ⏪ > tuşlarını kullanarak devam etmekte olan baskı işlemini iptal etmek mümkün olmayabilir. SELPHY'de [⏪] görüntülenmezse baskıyı durdurmak için baskı aldığınız cihazı kullanın.

Kağıt kasete sığmıyor

- Kağıdın kağıt kasetiyle aynı boyutta olduğundan emin olun (🔍).

Kağıt besleme sorunları veya sık sık kağıt sıkışması görülüyor

- Kağıdın ve kasetin doğru şekilde takıldığından emin olun (🔍, 🔍).
- Kasette 19 kağıttan daha az sayıda kağıt bulunduğundan emin olun.
- Kağıt kaseti üzerinde 19 veya daha fazla sayıda kağıt birikmediğinden emin olun.
- SELPHY için özel olarak üretilen kağıdı kullandığınızdan emin olun (🔍).
- Baskı için zaten kullanılmış kağıtları (ör. kağıttaki boş kalan yerler) yeniden kullanmadığınızdan emin olun.

Doğru miktarda baskı alınmıyor (mürekkep bittikten sonra kullanılmamış kağıt kalıyor)

- Mürekkep daha önce biterse bir miktar kullanılmamış kağıt kalabilir.
- Mürekkebin tükenmediğini doğrulayın.

Kağıt sıkışmaları

- Ön veya arka kağıt çıkartma yuvasından kağıt çıkışı olursa (🔍), bunlarla dikkatle çıkartın. Kağıdı hafifçe çekerek çıkartamıyorsanız, asla çıkartmak için zorlamayın. Yazıcıyı kapatın ve tekrar açın. Kağıt çıkana kadar bunu tekrarlayın. Baskı sırasında yazıcıyı yanlışlıkla kapatırsanız, yeniden başlatın ve kağıt dışarı çıkartılana kadar bekleyin. Sıkışan kağıt çıkartılmıyorsa, lütfen bayinizi veya Müşteri Destek Merkezi'ni arayın. Sıkışan kağıdı zorla çıkartmaya çalışmayın. yazıcıya zarar verebilirsiniz.

Yazıcıyı mikrodalga fırınlar, Bluetooth cihazlar veya 2,4 GHz bandında çalışan diğer cihazlar gibi Wi-Fi sinyali yayan kaynakların yanında kullanmayın.

Fotoğraf makinesine veya akıllı telefona bağlandığım zaman yazıcı ağ adı (SSID) görüntülenmiyor

- Bağlantı yöntemi olarak **[Doğrudan Bağlantı]** seçimi yapın (🔗).
- Yazıcıyı, arada nesnelere olmadan, fotoğraf makinesi veya akıllı telefona yakın tutun.

Yönlendirici SELPHY’de görüntülenmiyor SELPHY yönlendiriciye bağlanamıyor

- Bağlantı yöntemi olarak **[Kablosuz Yönlendirici ile]** seçimi yapın (🔗).
- Yönlendiricinin açık ve iletişime hazır olduğunu doğrulayın. Nasıl kontrol edebileceğinizle ilgili talimatlar için yönlendiricinin kullanım kılavuzuna başvurun.
- Çok sayıda yönlendirici varsa ancak gerekli olan listede yoksa **[WPS Bağlantısı]** (🔗) kullanarak veya **[Kablosuz Yönlendirici ile]** içinde **[Manuel]** seçerek bağlanın (🔗).
- SELPHY’yi arada nesnelere olmadan yönlendiriciye yakın tutun.
- Parolanın doğru olduğunu onaylayın ve tekrar bağlanmayı deneyin.
- Yönlendirici kanalının 1-11 aralığında ayarlandığını doğrulayın. Ses kanalı ataması yapmak yerine, manuel olarak bu aralık içinde bir kanalı ayarlamayı öneririz. Ayarların kontrol edilmesi veya ayar yapılmasıyla ilgili talimatlar için yönlendiricinin kullanım kılavuzuna başvurun.
- Yönlendirici, MAC veya IP adresleri ile iletişimi filtreliyorsa, **[Ayarları Onayla]** içinde ayarları kontrol ederken gösterilen SELPHY bilgilerini yönlendiriciye kaydedin (🔗). Ayarların kontrol edilmesi veya ayar yapılmasıyla ilgili talimatlar için yönlendiricinin kullanım kılavuzuna başvurun.
- DHCP olmayan WEP ağlarında IP adresini manuel olarak ayarlayın (🔗).

Wi-Fi ile bağlanamıyor

- SELPHY, 5 GHz bandında iletişim kuramaz. Yönlendiricinizin ayarlarında 2,4 GHz bandı kullanımını etkinleştirin.
- SELPHY’yi yeniden başlatmayı deneyin. Hala bağlantı kuramazsanız, kablosuz yönlendiricinin veya diğer cihazın Wi-Fi bağlantısı ayarlarını kontrol edin.
- **[WPS Bağlantısı]** ile bağlanamıyorsanız **[Kablosuz yönlendiricileri bul]** (🔗) kullanarak veya **[Kablosuz Yönlendirici ile]** içinde **[Manuel]** seçerek bağlanın (🔗).

Yönlendiriciye bağlanabiliyorum ancak baskı alamıyorum

- Takılı olan hafıza kartlarını veya USB sürücülerini çıkartın.
- Yazıcı başka bir cihazdan gönderilen bir baskı işine devam ediyorsa veya yazıcı bir fotoğraf makinesine bağlı ise baskı alamazsınız.
- Baskı almak için kullandığınız fotoğraf makinesinin, akıllı telefonun veya bilgisayarın SELPHY ile aynı yönlendiriciye bağlandığından emin olun.
- Yönlendirici parolasını kontrol edin ve tekrar bağlanmayı deneyin (🔗).
- Doğru parolayı girdikten sonra ve < OK > (🔑) tuşuna bastıktan sonra bir mesaj görüntülenirse, yönlendiricide DHCP sunucu işlevinin etkinleştirildiğinden emin olun ve SELPHY'nin IP adresi gibi bağlantı ayarlarının doğru olduğundan emin olun (🔗).
- Cihazlar arasında iletişime izin verildiğini onaylamak için yönlendirici ayarlarını kontrol edin.

Baskı çok uzun sürüyor veya Wi-Fi bağlantısı kesiliyor

- Yazıcıyı mikrodalga fırınlar, Bluetooth cihazlar veya 2,4 GHz bandında çalışan diğer cihazlar gibi Wi-Fi sinyali yayan kaynakların yanında kullanmayın. [📶] veya [📶] görüntüleniyor olsa dahi görüntü aktarımının biraz zaman alacağını unutmayın.
- [Doğrudan Bağlantı] (🔗, 🔗): SELPHY'yi arada nesnelere olmadan, fotoğraf makinesi veya akıllı telefona yakın tutun.
- [Kablosuz Yönlendirici ile] (🔗): SELPHY'yi arada nesnelere olmadan yönlendiriciye yakın tutun.

Bilgisayardan Wi-Fi ile bağlanamıyorum

- Windows®'ta [Ağ Keşfi]'ni etkinleştirin.
- macOS'ta, SELPHY'yi yazıcı olarak bilgisayara ekleyin (🔗).

Bir fotoğraf makinesi veya akıllı telefona bağlandığımda mesaj görüntüleniyor

- [Doğrudan Bağlantı] ile tek seferde en fazla 8 cihaz bağlanabilir ve IP adresleri en fazla 32 cihaza dağıtılabilir. 8'den fazla cihaz bağlamaya çalışırsanız bir mesaj görüntülenir. Bu durumda, bağlı olan cihazlardan birini kullanarak yazıcı bağlantısını kesin, SELPHY'de < OK > tuşuna basarak mesajı kaldırın ve sonra cihazı kullanarak yeni bir bağlantı kurarak SELPHY'ye bağlanın. Bağlı olan bir cihazı kullanarak bağlantıyı kesemiyorsanız, tüm cihazların bağlantısını kesmek için kısa bir süre yazıcıyı kapatın ve sonra yazıcıyı yeniden açın.

Hata mesajları

SELPHY ile ilgili sorunları belirten hata mesajları. Arıza tespiti ipuçlarını içeren hata mesajlarında verilen talimatları uygulayın. Bir hata mesajı görüntülenirse, "Arıza Tespiti" (🔍) içindeki önerileri uygulayın.

Sorun devam ederse Müşteri Destek Merkezi ile bağlantıya geçin.

Not

- SELPHY başka bir cihaza bağlıyken sorun oluşursa, cihazın ekranında da bir hata mesajı görüntülenebilir. Hem SELPHY'yi hem de cihazı kontrol edin.

Elektrik Prizi Kullanmadan Baskı

Elektrik prizi bulunmayan bir yerden baskı almak için Pil Paketi NB-CP2LI (ayrı satılır) kullanın. Tam şarjlı bir pil paketi, yaklaşık 100 sayfa L boyutlu kağıda baskı almak için yeterli gücü sağlar.*

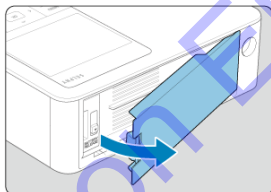
* Canon'un testlerine göre. Baskı yapılan koşullara göre değişebilir.

[Pil Paketini Takma](#)

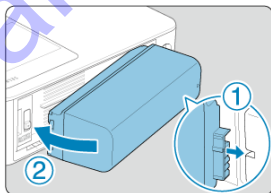
[Pil Paketini Kullanmadan Önce Şarj Etme](#)

Pil Paketini Takma

1. Pil paketi montaj kapağını çıkartın.



2. Pil paketini takın.



- Terminal ucunu ok yönünde kaydırın (①) ve diğer ucunu (②) tık sesiyle yerine oturana kadar takın.

Önlem

- SELPHY pil takılı şekilde taşınırsa beklenmedik kazaları veya arızaları önlemek için, SELPHY'yi taşımadan önce pili çıkarın.

Not

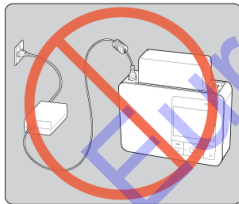
- Pil Paketi NB-CP2LH (ayrı satılır) de kullanılabilir. Tam şarjı bir pil paketi, yaklaşık 70 sayfa L boyutlu kağıda baskı almak için yeterli gücü sağlar.*
* Canon'un testlerine göre. Baskı yapılan koşullara göre değişebilir.

Pil Paketini Kullanmadan Önce Şarj Etme

- Pil takılı ve kompakt güç adaptörü bağlıyken, SELPHY kapatıldığında şarj başlar ve ekranda [🔋] yanıp söner.
- NB-CP2L'nin tam şarj edilmesi yaklaşık 4 saat sürer (normal sıcaklıklarda), bundan sonra artık [🔋] artık görüntülenmez.
- [🔋] yanıp sönerken SELPHY açılabilir (🔌) ve kullanılabilir. Ancak şarj işlemi durur. SELPHY kapatıldığında [🔋] tekrar yanıp sönmeye başlar ve şarj devam eder.

⚠️ Önlem

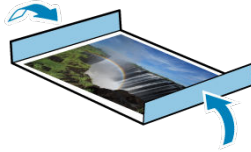
- Şarj sırasında SELPHY'yi yatay tutun. Şarj sırasında SELPHY dik tutulursa şarj daha uzun sürebilir.



📄 Not

- Pil önlemleri için pilin kullanım kılavuzuna başvurun.
- [🔋] görüntülendiğinde, şarj işleminden önce SELPHY'yi çalışma sıcaklığı aralığında (🔌) bir ortama yerleştirin ve ortam sıcaklığına uyum sağladığında şarj edin.
- [🔋] görüntülendiğinde yanıt
 - SELPHY'nin fişini çekin, pili çıkarın, bir süre bekleyin ve ardından yatay konumda şarj edin.
 - SELPHY yatay konumdayken [🔋] görüntüleniyorsa pil paketini kullanım ömrünün sonuna gelmiş olabilir. Yeni bir pil paketi satın alın.
- <⏻> dışında bir tuş en az 3 saniye basılı tutulduğunda [🔋] göstergesi silinebilir. Ekran kapalıyken ve pil paketi şarj ediliyorken <⏻> dışında bir tuşa basarsanız, yaklaşık 10 saniye boyunca [🔋] görüntülenir.

Baskıları Saklama



- Baskı kenarlarındaki fazladan kağıdı almak için, kağıdı perforajdan katlayın ve kenarlarını yırtın.
- Baskı üzerine yazarken, yağ bazlı kalem kullanın.
- Renk bozulmalarını önlemek için fotoğraf baskılarını 40 °C (104 °F) üstünde sıcaklığa sahip, nemli veya tozlu ya da doğrudan güneş ışığı alan ortamlarda saklamayın.
- Ayrıca aşağıdaki işlemlerden de kaçının; bunlar renk bozulmalarına, soluklaşmaya veya renk akmasına neden olabilir: Baskı yapılmış yüzeye bant yapıştırmak, baskı yapılmış yüzeyin vinil veya plastikle temas etmesine izin vermek, baskı yapılmış yüzeye alkol ve uçucu çözücüler uygulamak veya baskı yapılmış yüzeyi diğer yüzey veya nesnelere uzun süre temasta tutmak.
- Baskıları bir albümde saklarken, fotoğraf kılıfları naylondan, polipropilenden veya selofandan yapılmış bir albüm seçin.

⚠️ Önlem

- Zaman içinde veya saklama koşullarına bağlı olarak renk değişmesi olabilir. Renk bozulmalarında Canon hiçbir sorumluluk kabul etmez.

1. SELPHY'yi kapatın (🔒) ve mevcut hafıza kartını veya USB flaş sürücüsünü çıkartın.
2. Elektrik kablosunu prizden çıkartın ve adaptör fişini SELPHY'den sökün.
 - Kompakt güç adaptörü ısınmışsa, saklamadan önce soğumasını bekleyin.
 - Pil takılırsa çıkarın.
3. Kağıt kasetini çıkartın ve kağıt kaseti bölmesi kapağını kapatın. Kullanılmamış kağıtları kasette bırakın, dış kapağı kapatın ve kaseti karanlık, serin ve toz içermeyen kuru bir mekanda saklayın.
 - Mürekkep kasetini SELPHY içinde tutun.
 - SELPHY'yi yatay konumda, güneş ışığı ve tozdan uzak bir yerde tutun. SELPHY içinde kaçan toz partikülleri fotoğrafların bantlı yazdırılmasına veya yazıcı hasarına neden olabilir.

⚠️ Önlem

- Fazla mürekkep kasetlerini orijinal paketlerinde veya kutusunda, güneş ışığından veya tozdan uzakta saklayın.
- Kullanılmayan kağıdı veya mürekkebi açılmamış paketlerinde, güneş ışığından uzaktan tutun.

Teknik Özellikler

- [Baskı Yöntemi](#)
- [Renkli Mürekkep/Kağıt Seti](#)
- [Baskı Hızı](#)
- [Monitör](#)
- [Harici Arayüz](#)
- [Güç Kaynağı](#)
- [Boyutlar ve Ağırlık](#)
- [Çalışma Ortamı](#)
- [Wi-Fi](#)

Baskı Yöntemi

Baskı yöntemi

Boya uçunmalı termal aktarım

Baskı çözünürlüğü

300×300 dpi

Gradasyon

256 gölge/renk

Renkli Mürekkep/Kağıt Seti

Renkli mürekkep

Sarı, macenta, açık mavi

* Kaplamalı

Kağıt boyutu

Kartpostal boyutu

Kağıt özellikleri	Kağıt boyutu	
	Perforajlardan ayrılmadan önce	Perforajlardan ayrıldıktan sonra
Fotoğraf kağıdı	100,0×177,0 mm (3,94×6,97 inç)	100,0×148,0 mm (3,94×5,83 inç)

L boyut

Kağıt özellikleri	Kağıt boyutu	
	Perforajlardan ayrılmadan önce	Perforajlardan ayrıldıktan sonra
Fotoğraf kağıdı	89,0×148,0 mm (3,50×5,83 inç)	89,0×119,0 mm (3,50×4,69 inç)

Kart boyutu

Kağıt özellikleri	Kağıt boyutu		Etiket kağıdı boyutu
	Perforajlardan ayrılmadan önce	Perforajlardan ayrıldıktan sonra	
Fotoğraf kağıdı			
Tam boy etiket * Yüzeyin tamamı etikettir	83,0×86,0 mm (3,27×3,39 inç)	54,0×86,0 mm (2,13×3,39 inç)	54,0×86,0 mm (2,13×3,39 inç)
Etiket * 8 etiketli sayfa			22,0×17,3 mm (0,87×0,68 inç)
Kare etiket			54,0×54,0 mm (2,13×2,13 inç)

Baskı Hızı

(Yaklaşık süre, saniye)

Baskı sonlandırma	Kartpostal boyutu	L boyut	Kart boyutu
Parlak	41	35	23
Yarı Mat/Saten	56	47	30

* Ölçüm koşulları: Oda Sıcaklığı, başlangıçtaki sarı baskı geçişinden çıkışa kadar

Canon Eurasia

Tip

TFT LCD renkli monitör

Ekran boyutu

3,5 inç (3:2 en/boy oranı)

Canon Eurasia

Kart yuvası

Takma

Direkt takma	SD, SDHC, SDXC hafıza kartları
Adaptörle	miniSD, miniSDHC, microSD, microSDHC, microSDXC hafıza kartları

* UHS-II desteklenmez.

Uygulamalar

Hafıza kartlarından baskı

Dijital terminal

Terminal tipi

USB Tip C

Aktarım

USB 2,0

Uygulamalar / bağlantı yöntemi

Uygulamalar	Bağlantı yöntemi	
Bilgisayar iletişimi için	IFC-100U * Piyasadan temin edebileceğiniz USB kabloları 2,5 m'den (8,2 fit) uzun olmamalıdır	
USB flaş sürücülerinden baskı için	USB flaş sürücülerini	Sadece FAT / exFAT formatı
USB ile şarj/besleme kaynağı	Yoktur	

Güç Kaynağı

Harici güç kaynağı

Kompakt Güç Adaptörü CA-CP300 B

Pil paketi

NB-CP2LI, NB-CP2LH

Elektrik tüketimi

Baskı	60 W veya daha az
Bekleme	4 W veya daha az

Kompakt Güç Adaptörü CA-CP300 B

Nominal giriş	100–240 V AC (50/60 Hz), 0,88 A (100 V)–0,43 A (240 V)
Nominal çıkış	24 V DC, 1,8 A
Çalıştırma sıcaklığı	0–40°C (32–104°F)

Pil Paketi NB-CP2LH (ayrı satılır)

Tip	Şarj edilebilir lityum iyon pil
Nominal voltaj	22,2 V DC
Nominal kapasite	1290 mAh
Şarj döngüleri	Yaklaşık 300 kez
Çalıştırma sıcaklığı	5–40°C (41–104°F)

Pil Paketi NB-CP2LI (ayrı satılır)

Tip	Şarj edilebilir lityum iyon pil
Nominal voltaj	21,6 V DC
Nominal kapasite	1900 mAh
Şarj döngüleri	Yaklaşık 300 kez
Çalıştırma sıcaklığı	5–40°C (41–104°F)

Boyutlar ve Ağırlık

Boyutlar

Genişlik × Yükseklik × Derinlik	182,2×57,6×133,0 mm (7,17×2,27×5,24 inç)
---------------------------------	--

* Kauçuk tabanlar dahil

Ağırlık

Yaklaşık 850 g (Yaklaşık 29,98 oz.)

* Sadece yazıcı gövdesi

Canon Eurasia

Çalışma Ortamı

Çalıştırma sıcaklığı

5–40°C (41–104°F)

Çalışma nem seviyesi

%20–80

Canon Eurasia

Teknik Özellikler

IEEE 802.11b/g ile uyumludur

Frekans

2,4 GHz bant

Kanallar

1 ila 11 kanal

İletişim modları

İletişim modu		Maksimum eş zamanlı bağlantı sayısı	Güvenlik protokolü
Wi-Fi yönlendirici ile bağlanma	<p>Erişim noktası bağlantıları</p> <p>* Wi-Fi Korumalı Ayar desteklenir.</p>		<ul style="list-style-type: none"> • WEP* • WPA-PSK (TKIP/AES) • WPA2-PSK (TKIP/AES) • WPA3-SAE (AES)* • Hiçbiri <p>* Wi-Fi Korumalı Ayar ile bağlantısında desteklenmez</p>
Doğrudan bağlantı	<p>Yazıcı, cihaz bağlantıları için temel erişim noktası işlevi görür</p> <p>* Bazı akıllı telefonlar için İnternet bağlantısı mevcut olmayabilir.</p>	8	<ul style="list-style-type: none"> • WPA2-PSK (AES) • WPA3-SAE (AES)* • Hiçbiri <p>* WPA3-SAE'yi destekleyen bir akıllı telefonla bile, işletim sistemi sürümüne veya kullanım ortamına bağlı olarak bağlantı kurulamayabilir</p>
SELPHY Photo Layout ile bağlantı	<p>Yazıcı, SELPHY Photo Layout bağlantıları için temel erişim noktası işlevi görür</p>	1	<ul style="list-style-type: none"> • WPA2-PSK (AES) • WPA3-SAE (AES)* <p>* WPA3-SAE'yi destekleyen bir akıllı telefonla bile, işletim sistemi sürümüne veya kullanım ortamına bağlı olarak bağlantı kurulamayabilir</p>

Ticari Markalar ve Lisanslama

- Microsoft ve Windows®; Microsoft Corporation kuruluşunun ABD'de ve/veya diğer ülkelerde ticari markaları veya tescilli ticari markalarıdır.
- App Store ve macOS; Apple Inc. kuruluşunun ABD ve diğer ülkelerde tescilli ticari markalarıdır.
- iPhone, iPad ve AirPrint; Apple Inc. kuruluşunun ticari markalarıdır.
- SDXC, miniSDHC logoları; SD-3C, LLC kuruluşunun ticari markalarıdır.
- Wi-Fi®, Wi-Fi Alliance®, WPA™, WPA2™, WPA3™ ve Wi-Fi Protected Setup™; Wi-Fi Alliance kuruluşunun ticari veya tescilli ticari markalarıdır.
- Android™ Google LLC kuruluşunun ticari markasıdır.
- IOS; Cisco kuruluşunun ABD'de ve diğer ülkelerdeki ticari veya tescilli ticari markasıdır ve lisanslı kullanılır.
- QR Code, Denso Wave Inc. kuruluşunun ticari markasıdır.
- USB Type-C™ ve USB-C™; USB Implementers Forum'un ticari markalarıdır.
- Diğer tüm ticari markalar, ilgili sahiplerinin mülkiyetindedir.
- Bu cihaz Microsoft lisanslı exFAT teknolojisine sahiptir.
- Bu aygıt yazılımında kullanılan kodun parçaları, Bağımsız JPEG Grubu'nun çalışmalarının bir kısmına dayanmaktadır.
- "Works with Apple" rozetinin kullanılması, bir aksesuarın özellikle rozette belirtilen teknolojiyle çalışmak üzere tasarlandığı ve geliştiricinin Apple performans standartlarını karşıladığını onaylandığı anlamına gelir.
- Mopria®, Mopria® Logosu ve Mopria Alliance™ marka işareti ve logosu, Mopria Alliance, Inc. şirketinin Amerika Birleşik Devletleri ve diğer ülkelerdeki tescilli ve/veya tescilsiz ticari markaları ve hizmet markalarıdır. Yetki dışı kullanımı kesinlikle yasaktır.

cURL

Curl and libcurl are true Open Source/Free Software and meet all definitions as such. It means that you are free to modify and redistribute all contents of the curl distributed archives. You may also freely use curl and libcurl in your commercial projects.

Curl and libcurl are licensed under a MIT/X derivate license, see below.

There are other computer-related projects using the name curl as well. For details, check out our position on the curl name issue.

The curl license

COPYRIGHT AND PERMISSION NOTICE

Copyright (c) 1996 - 2014, Daniel Stenberg, <daniel@haxx.se>.

All rights reserved.

Permission to use, copy, modify, and distribute this software for any purpose with or without fee is hereby granted, provided that the above copyright notice and this permission notice appear in all copies.

THE SOFTWARE IS PROVIDED "AS IS", WITHOUT WARRANTY OF ANY KIND, EXPRESS OR IMPLIED, INCLUDING BUT NOT LIMITED TO THE WARRANTIES OF MERCHANTABILITY, FITNESS FOR A PARTICULAR PURPOSE AND NONINFRINGEMENT OF THIRD PARTY RIGHTS. IN NO EVENT SHALL THE AUTHORS OR COPYRIGHT HOLDERS BE LIABLE FOR ANY CLAIM, DAMAGES OR OTHER LIABILITY, WHETHER IN AN ACTION OF CONTRACT, TORT OR OTHERWISE, ARISING FROM, OUT OF OR IN CONNECTION WITH THE SOFTWARE OR THE USE OR OTHER DEALINGS IN THE SOFTWARE.

Except as contained in this notice, the name of a copyright holder shall not be used in advertising or otherwise to promote the sale, use or other dealings in this Software without prior written authorization of the copyright holder.

snprintf

You can get the Standard Version from <https://www.ijs.si/software/snprintf/> (snprintf_2.2.tar.gz).

Copyright 1999, Mark Martinec. All rights reserved.

This program is free software; you can redistribute it and/or modify it under the terms of the "Frontier Artistic License" which comes with this Kit.

The Frontier Artistic License Version 1.0

Derived from the Artistic License at OpenSource.org.

Submitted to OpenSource.org for Open Source Initiative certification.

Preamble

The intent of this document is to state the conditions under which a Package may be copied, such that the Copyright Holder maintains some semblance of artistic control over the development of the package, while giving the users of the package the right to use and distribute the Package in a more-or-less customary fashion, plus the right to make reasonable modifications.

Definitions

"Package" refers to the script, suite, file, or collection of scripts, suites, and/or files distributed by the Copyright Holder, and to derivatives of that Package created through textual modification.

"Standard Version" refers to such a Package if it has not been modified, or has been modified in accordance with the wishes of the Copyright Holder.

"Copyright Holder" is whoever is named in the copyright statement or statements for the package.

"You" is you, if you're thinking about copying or distributing this Package.

"Reasonable copying fee" is whatever you can justify on the basis of media cost, duplication charges, time of people involved, and so on. (You will not be required to justify it to the Copyright Holder, but only to the computing community at large as a market that must bear the fee.)

"Freely Available" means that no fee is charged for the item itself, though there may be fees involved in handling the item. It also means that recipients of the item may redistribute it under the same conditions they received it.

Terms

1. You may make and give away verbatim copies of the source form of the Standard Version of this Package without restriction, provided that you duplicate all of the original copyright notices and associated disclaimers.
2. You may apply bug fixes, portability fixes, and other modifications derived from the Public Domain or from the Copyright Holder. A Package modified in such a way shall still be considered the Standard Version.
3. You may otherwise modify your copy of this Package in any way, provided that you insert a prominent notice in each changed script, suite, or file stating how and when you changed that script, suite, or file, and provided that you do at least ONE of the following:
 - a) Use the modified Package only within your corporation or organization, or retain the modified Package solely for personal use.
 - b) Place your modifications in the Public Domain or otherwise make them Freely Available, such as by posting said modifications to Usenet or an equivalent medium, or placing the modifications on a major archive site such as ftp.uu.net, or by allowing the Copyright Holder to include your modifications in the Standard Version of the Package.
 - c) Rename any non-standard executables so the names do not conflict with standard executables, which must also be provided, and provide a separate manual page (or equivalent) for each non-standard executable that clearly documents how it differs from the Standard Version.
 - d) Make other distribution arrangements with the Copyright Holder.
4. You may distribute the programs of this Package in object code or executable form, provided that you do at least ONE of the following:
 - a) Distribute a Standard Version of the executables and library files, together with instructions (in the manual page or equivalent) on where to get the Standard Version.
 - b) Accompany the distribution with the machine-readable source of the Package with your modifications.

- c) Accompany any non-standard executables with their corresponding Standard Version executables, give the non-standard executables non-standard names, and clearly document the differences in manual pages (or equivalent), together with instructions on where to get the Standard Version.
- d) Make other distribution arrangements with the Copyright Holder.

5. You may charge a reasonable copying fee for any distribution of this Package. You may charge any fee you choose for support of this Package. You may not charge a fee for this Package itself. However, you may distribute this Package in aggregate with other (possibly commercial) programs as part of a larger (possibly commercial) software distribution provided that you do not advertise this Package as a product of your own.
6. The scripts and library files supplied as input to or produced as output from the programs of this Package do not automatically fall under the copyright of this Package, but belong to whomever generated them, and may be sold commercially, and may be aggregated with this Package.
7. Scripts, suites, or programs supplied by you that depend on or otherwise make use of this Package shall not be considered part of this Package.
8. The name of the Copyright Holder may not be used to endorse or promote products derived from this software without specific prior written permission.
9. THIS PACKAGE IS PROVIDED "AS IS" AND WITHOUT ANY EXPRESS OR IMPLIED WARRANTIES, INCLUDING, WITHOUT LIMITATION, THE IMPLIED WARRANTIES OF MERCHANTABILITY AND FITNESS FOR A PARTICULAR PURPOSE.

The End

<http://www.spinwardstars.com/frontier/fal.html>

wpa_suppllicant

Copyright (c) 2003-2019, Jouni Malinen <j@w1.fi> and contributors
All Rights Reserved.

This program is licensed under the BSD license (the one with advertisement clause removed).

If you are submitting changes to the project, please see CONTRIBUTIONS file for more instructions.

License

This software may be distributed, used, and modified under the terms of BSD license: Redistribution and use in source and binary forms, with or without modification, are permitted provided that the following conditions are met:

1. Redistributions of source code must retain the above copyright notice, this list of conditions and the following disclaimer.
2. Redistributions in binary form must reproduce the above copyright notice, this list of conditions and the following disclaimer in the documentation and/or other materials provided with the distribution.
3. Neither the name(s) of the above-listed copyright holder(s) nor the names of its contributors may be used to endorse or promote products derived from this software without specific prior written permission.

THIS SOFTWARE IS PROVIDED BY THE COPYRIGHT HOLDERS AND CONTRIBUTORS "AS IS" AND ANY EXPRESS OR IMPLIED WARRANTIES, INCLUDING, BUT NOT LIMITED TO, THE IMPLIED WARRANTIES OF MERCHANTABILITY AND FITNESS FOR A PARTICULAR PURPOSE ARE DISCLAIMED. IN NO EVENT SHALL THE COPYRIGHT OWNER OR CONTRIBUTORS BE LIABLE FOR ANY DIRECT, INDIRECT, INCIDENTAL, SPECIAL, EXEMPLARY, OR CONSEQUENTIAL DAMAGES (INCLUDING, BUT NOT LIMITED TO, PROCUREMENT OF SUBSTITUTE GOODS OR SERVICES; LOSS OF USE, DATA, OR PROFITS; OR BUSINESS INTERRUPTION) HOWEVER CAUSED AND ON ANY THEORY OF LIABILITY, WHETHER IN CONTRACT, STRICT LIABILITY, OR TORT (INCLUDING NEGLIGENCE OR OTHERWISE) ARISING IN ANY WAY OUT OF THE USE OF THIS SOFTWARE, EVEN IF ADVISED OF THE POSSIBILITY OF SUCH DAMAGE.

hostapd

Copyright (c) 2002-2019, Jouni Malinen <j@w1.fi> and contributors
All Rights Reserved.

These programs are licensed under the BSD license (the one with advertisement clause removed).

If you are submitting changes to the project, please see CONTRIBUTIONS file for more instructions.

This package may include either wpa_supplicant, hostapd, or both. See README file respective subdirectories (wpa_supplicant/README or hostapd/README) for more details. Source code files were moved around in v0.6.x releases and compared to earlier releases, the programs are now built by first going to a subdirectory (wpa_supplicant or hostapd) and creating build configuration (.config) and running 'make' there (for Linux/BSD/cygwin builds).

License

This software may be distributed, used, and modified under the terms of BSD license: Redistribution and use in source and binary forms, with or without modification, are permitted provided that the following conditions are met:

1. Redistributions of source code must retain the above copyright notice, this list of conditions and the following disclaimer.
2. Redistributions in binary form must reproduce the above copyright notice, this list of conditions and the following disclaimer in the documentation and/or other materials provided with the distribution.
3. Neither the name(s) of the above-listed copyright holder(s) nor the names of its contributors may be used to endorse or promote products derived from this software without specific prior written permission.

THIS SOFTWARE IS PROVIDED BY THE COPYRIGHT HOLDERS AND CONTRIBUTORS "AS IS" AND ANY EXPRESS OR IMPLIED WARRANTIES, INCLUDING, BUT NOT LIMITED TO, THE IMPLIED WARRANTIES OF MERCHANTABILITY AND FITNESS FOR A PARTICULAR PURPOSE ARE DISCLAIMED. IN NO EVENT SHALL THE COPYRIGHT OWNER OR CONTRIBUTORS BE LIABLE FOR ANY DIRECT, INDIRECT, INCIDENTAL, SPECIAL, EXEMPLARY, OR CONSEQUENTIAL DAMAGES (INCLUDING, BUT NOT LIMITED TO, PROCUREMENT OF SUBSTITUTE GOODS OR SERVICES; LOSS OF USE, DATA, OR PROFITS; OR BUSINESS INTERRUPTION) HOWEVER CAUSED AND ON ANY THEORY OF LIABILITY, WHETHER IN CONTRACT, STRICT LIABILITY, OR TORT (INCLUDING NEGLIGENCE OR OTHERWISE) ARISING IN ANY WAY OUT OF THE USE OF THIS SOFTWARE, EVEN IF ADVISED OF THE POSSIBILITY OF SUCH DAMAGE.

iperf

iperf, Copyright (c) 1999,2000,2001,2002,2003,2004,2005 The Board of Trustees of the University of Illinois

All Rights Reserved.

Iperf performance test

Mark Gates

Ajay Tirumala

Jim Ferguson

Jon Dugan

Feng Qin

Kevin Gibbs

John Estabrook

National Laboratory for Applied Network Research

National Center for Supercomputing Applications

University of Illinois at Urbana-Champaign

<http://www.ncsa.uiuc.edu>

Permission is hereby granted, free of charge, to any person obtaining a copy of this software (Iperf) and associated documentation files (the "Software"), to deal in the Software without restriction, including without limitation the rights to use, copy, modify, merge, publish, distribute, sublicense, and/or sell copies of the Software, and to permit persons to whom the Software is furnished to do so, subject to the following conditions:

* Redistributions of source code must retain the above copyright notice, this list of conditions and the following disclaimers.

* Redistributions in binary form must reproduce the above copyright notice, this list of conditions and the following disclaimers in the documentation and/or other materials provided with the distribution.

* Neither the names of the University of Illinois, NCSA, nor the names of its contributors may be used to endorse or promote products derived from this Software without specific prior written permission.

THE SOFTWARE IS PROVIDED "AS IS", WITHOUT WARRANTY OF ANY KIND, EXPRESS OR IMPLIED, INCLUDING BUT NOT LIMITED TO THE WARRANTIES OF MERCHANTABILITY, FITNESS FOR A PARTICULAR PURPOSE AND NONINFRINGEMENT. IN NO EVENT SHALL THE CONTRIBUTORS OR COPYRIGHT HOLDERS BE LIABLE FOR ANY CLAIM, DAMAGES OR OTHER LIABILITY, WHETHER IN AN ACTION OF CONTRACT, TORT OR OTHERWISE, ARISING FROM, OUT OF OR IN CONNECTION WITH THE SOFTWARE OR THE USE OR OTHER DEALINGS IN THE SOFTWARE.

libpng

COPYRIGHT NOTICE, DISCLAIMER, and LICENSE:

If you modify libpng you may insert additional notices immediately following this sentence. This code is released under the libpng license.

libpng versions 1.0.7, July 1, 2000, through 1.4.22, September 28, 2017, are Copyright (c) 2000-2002, 2004, 2006-2017 Glenn Randers-Pehrson, are derived from libpng-1.0.6, and are distributed according to the same disclaimer and license as libpng-1.0.6 with the following individuals added to the list of Contributing Authors:

Simon-Pierre Cadieux

Eric S. Raymond

Cosmin Truta

Gilles Vollant

and with the following additions to the disclaimer:

There is no warranty against interference with your enjoyment of the library or against infringement. There is no warranty that our efforts or the library will fulfill any of your particular purposes or needs. This library is provided with all faults, and the entire risk of satisfactory quality, performance, accuracy, and effort is with the user.

libpng versions 0.97, January 1998, through 1.0.6, March 20, 2000, are Copyright (c) 1998-2000 Glenn Randers-Pehrson, are derived from libpng-0.96, and are distributed according to the same disclaimer and license as libpng-0.96, with the following individuals added to the list of Contributing Authors:

Tom Lane

Glenn Randers-Pehrson

Willem van Schaik

libpng versions 0.89, June 1996, through 0.96, May 1997, are Copyright (c) 1996-1997

Andreas Dilger, are derived from libpng-0.88, and are distributed according to the same disclaimer and license as libpng-0.88, with the following individuals added to the list of Contributing Authors:

John Bowler

Kevin Bracey

Sam Bushell

Magnus Holmgren

Greg Roelofs

Tom Tanner

libpng versions 0.5, May 1995, through 0.88, January 1996, are Copyright (c) 1995-1996

Guy Eric Schalnat, Group 42, Inc.

For the purposes of this copyright and license, "Contributing Authors" is defined as the following set of individuals:

Andreas Dilger

Dave Martindale

Guy Eric Schalnat

Paul Schmidt

Tim Wegner

The PNG Reference Library is supplied "AS IS". The Contributing Authors and Group 42, Inc. disclaim all warranties, expressed or implied, including, without limitation, the warranties of merchantability and of fitness for any purpose. The Contributing Authors and Group 42, Inc. assume no liability for direct, indirect, incidental, special, exemplary, or consequential damages, which may result from the use of the PNG Reference Library, even if advised of the possibility of such damage.

Permission is hereby granted to use, copy, modify, and distribute this source code, or portions hereof, for any purpose, without fee, subject to the following restrictions:

1. The origin of this source code must not be misrepresented.
2. Altered versions must be plainly marked as such and must not be misrepresented as being the original source.
3. This Copyright notice may not be removed or altered from any source or altered source distribution.

The Contributing Authors and Group 42, Inc. specifically permit, without fee, and encourage the use of this source code as a component to supporting the PNG file format in commercial products. If you use this source code in a product, acknowledgment is not required but would be appreciated.

END OF COPYRIGHT NOTICE, DISCLAIMER, and LICENSE.

queue.h

\$NetBSD: queue.h,v 1.30 2001/06/22 06:18:22 chs Exp \$

Copyright (c) 1991, 1993

The Regents of the University of California. All rights reserved.

Redistribution and use in source and binary forms, with or without modification, are permitted provided that the following conditions are met:

1. Redistributions of source code must retain the above copyright notice, this list of conditions and the following disclaimer.
2. Redistributions in binary form must reproduce the above copyright notice, this list of conditions and the following disclaimer in the documentation and/or other materials provided with the distribution.
3. All advertising materials mentioning features or use of this software must display the following acknowledgement:
This product includes software developed by the University of California, Berkeley and its contributors.
4. Neither the name of the University nor the names of its contributors may be used to endorse or promote products derived from this software without specific prior written permission.

THIS SOFTWARE IS PROVIDED BY THE REGENTS AND CONTRIBUTORS "AS IS" AND ANY EXPRESS OR IMPLIED WARRANTIES, INCLUDING, BUT NOT LIMITED TO, THE IMPLIED WARRANTIES OF MERCHANTABILITY AND FITNESS FOR A PARTICULAR PURPOSE ARE DISCLAIMED. IN NO EVENT SHALL THE REGENTS OR CONTRIBUTORS BE LIABLE FOR ANY DIRECT, INDIRECT, INCIDENTAL, SPECIAL, EXEMPLARY, OR CONSEQUENTIAL DAMAGES (INCLUDING, BUT NOT LIMITED TO, PROCUREMENT OF SUBSTITUTE GOODS OR SERVICES; LOSS OF USE, DATA, OR PROFITS; OR BUSINESS INTERRUPTION) HOWEVER CAUSED AND ON ANY THEORY OF LIABILITY, WHETHER IN CONTRACT, STRICT LIABILITY, OR TORT (INCLUDING NEGLIGENCE OR OTHERWISE) ARISING IN ANY WAY OUT OF THE USE OF THIS SOFTWARE, EVEN IF ADVISED OF THE POSSIBILITY OF SUCH DAMAGE.

@(#)queue.h 8.5 (Berkeley) 8/20/94

getopt.h

Copyright (c) 1987, 1993, 1994, 1996

Copyright 2010-2011 embWiSe Technologies

The Regents of the University of California. All rights reserved.

Redistribution and use in source and binary forms, with or without modification, are permitted provided that the following conditions are met:

1. Redistributions of source code must retain the above copyright notice, this list of conditions and the following disclaimer.
2. Redistributions in binary form must reproduce the above copyright notice, this list of conditions and the following disclaimer in the documentation and/or other materials provided with the distribution.
3. All advertising materials mentioning features or use of this software must display the following acknowledgement:
This product includes software developed by the University of California, Berkeley and its contributors.
4. Neither the name of the University nor the names of its contributors may be used to endorse or promote products derived from this software without specific prior written permission.

THIS SOFTWARE IS PROVIDED BY THE REGENTS AND CONTRIBUTORS "AS IS" AND ANY EXPRESS OR IMPLIED WARRANTIES, INCLUDING, BUT NOT LIMITED TO, THE IMPLIED WARRANTIES OF MERCHANTABILITY AND FITNESS FOR A PARTICULAR PURPOSE ARE DISCLAIMED. IN NO EVENT SHALL THE REGENTS OR CONTRIBUTORS BE LIABLE FOR ANY DIRECT, INDIRECT, INCIDENTAL, SPECIAL, EXEMPLARY, OR CONSEQUENTIAL DAMAGES (INCLUDING, BUT NOT LIMITED TO, PROCUREMENT OF SUBSTITUTE GOODS OR SERVICES; LOSS OF USE, DATA, OR PROFITS; OR BUSINESS INTERRUPTION) HOWEVER CAUSED AND ON ANY THEORY OF LIABILITY, WHETHER IN CONTRACT, STRICT LIABILITY, OR TORT (INCLUDING NEGLIGENCE OR OTHERWISE) ARISING IN ANY WAY OUT OF THE USE OF THIS SOFTWARE, EVEN IF ADVISED OF THE POSSIBILITY OF SUCH DAMAGE.

getopt_long.c

\$Id: getopt_long.c,v 1.1 2003/02/16 17:17:31 neis Exp \$\br/>\$OpenBSD: getopt_long.c,v 1.11 2002/12/10 17:51:42 millert Exp \$\br/>\$NetBSD: getopt_long.c,v 1.15 2002/01/31 22:43:40 tv Exp \$\br/>Copyright (c) 2002 Todd C. Miller <Todd.Miller@courtesan.com>
All rights reserved.

Copyright 2010-2011 embWiSe Technologies

Redistribution and use in source and binary forms, with or without modification, are permitted provided that the following conditions are met:

1. Redistributions of source code must retain the above copyright notice, this list of conditions and the following disclaimer.
2. Redistributions in binary form must reproduce the above copyright notice, this list of conditions and the following disclaimer in the documentation and/or other materials provided with the distribution.
3. The name of the author may not be used to endorse or promote products derived from this software without specific prior written permission.

THIS SOFTWARE IS PROVIDED "AS IS" AND ANY EXPRESS OR IMPLIED WARRANTIES, INCLUDING, BUT NOT LIMITED TO, THE IMPLIED WARRANTIES OF MERCHANTABILITY AND FITNESS FOR A PARTICULAR PURPOSE ARE DISCLAIMED. IN NO EVENT SHALL THE AUTHOR BE LIABLE FOR ANY DIRECT, INDIRECT, INCIDENTAL, SPECIAL, EXEMPLARY, OR CONSEQUENTIAL DAMAGES (INCLUDING, BUT NOT LIMITED TO, PROCUREMENT OF SUBSTITUTE GOODS OR SERVICES; LOSS OF USE, DATA, OR PROFITS; OR BUSINESS INTERRUPTION) HOWEVER CAUSED AND ON ANY THEORY OF LIABILITY, WHETHER IN CONTRACT, STRICT LIABILITY, OR TORT (INCLUDING NEGLIGENCE OR OTHERWISE) ARISING IN ANY WAY OUT OF THE USE OF THIS SOFTWARE, EVEN IF ADVISED OF THE POSSIBILITY OF SUCH DAMAGE.

Copyright (c) 2000 The NetBSD Foundation, Inc.

All rights reserved.

This code is derived from software contributed to The NetBSD Foundation by Dieter Baron and Thomas Klausner.

Redistribution and use in source and binary forms, with or without modification, are permitted provided that the following conditions are met:

1. Redistributions of source code must retain the above copyright notice, this list of conditions and the following disclaimer.
2. Redistributions in binary form must reproduce the above copyright notice, this list of conditions and the following disclaimer in the documentation and/or other materials provided with the distribution.

3. All advertising materials mentioning features or use of this software must display the following acknowledgement:
This product includes software developed by the NetBSD Foundation, Inc. and its contributors.
4. Neither the name of The NetBSD Foundation nor the names of its contributors may be used to endorse or promote products derived from this software without specific prior written permission.

THIS SOFTWARE IS PROVIDED BY THE NETBSD FOUNDATION, INC. AND CONTRIBUTORS "AS IS" AND ANY EXPRESS OR IMPLIED WARRANTIES, INCLUDING, BUT NOT LIMITED TO, THE IMPLIED WARRANTIES OF MERCHANTABILITY AND FITNESS FOR A PARTICULAR PURPOSE ARE DISCLAIMED. IN NO EVENT SHALL THE FOUNDATION OR CONTRIBUTORS BE LIABLE FOR ANY DIRECT, INDIRECT, INCIDENTAL, SPECIAL, EXEMPLARY, OR CONSEQUENTIAL DAMAGES (INCLUDING, BUT NOT LIMITED TO, PROCUREMENT OF SUBSTITUTE GOODS OR SERVICES; LOSS OF USE, DATA, OR PROFITS; OR BUSINESS INTERRUPTION) HOWEVER CAUSED AND ON ANY THEORY OF LIABILITY, WHETHER IN CONTRACT, STRICT LIABILITY, OR TORT (INCLUDING NEGLIGENCE OR OTHERWISE) ARISING IN ANY WAY OUT OF THE USE OF THIS SOFTWARE, EVEN IF ADVISED OF THE POSSIBILITY OF SUCH DAMAGE.

* Gerektiğinde bildirim İngilizce olarak gösterilir.

Tüketicinin Seçimlilik Hakları

Malın ayıplı olduğunun anlaşılması durumunda tüketici, 6502 sayılı Tüketicinin Korunması Hakkında Kanunun 11 inci maddesinde yer alan;

- a- Sözleşmeden dönme,
 - b- Satış bedelinden indirim isteme,
 - c- Ücretsiz onarılmasını isteme,
 - ç- Satılan ayıpsız bir misli ile değiştirilmesini isteme
- haklarından birini kullanabilir.

Tüketicinin bu haklardan ücretsiz onarım hakkını seçmesi durumunda satıcı; işçilik masrafı, değiştirilen parça bedeli ya da başka herhangi bir ad altında hiçbir ücret talep etmeksizin malın onarımını yapmak veya yaptırmakla yükümlüdür. Tüketici ücretsiz onarım hakkını üretici veya ithalatçıya karşı da kullanabilir. Satıcı, üretici ve ithalatçı tüketicinin bu hakkını kullanmasından müteselsilen sorumludur.

Tüketicinin, ücretsiz onarım hakkını kullanması halinde malın;

- Garanti süresi içinde tekrar arızalanması,
- Tamiri için gereken azami sürenin aşılması,
- Tamirinin mümkün olmadığının, yetkili servis istasyonu, satıcı, üretici veya ithalatçı tarafından bir raporla belirlenmesi durumlarında; tüketici malın bedel iadesini, ayıp oranında bedel indirimini veya imkân varsa malın ayıpsız misli ile değiştirilmesini satıcıdan talep edebilir. Satıcı, tüketicinin talebini reddedemez. Bu talebin yerine getirilmemesi durumunda satıcı, üretici ve ithalatçı müteselsilen sorumludur.

Tüketici, garantiden doğan haklarının kullanılması ile ilgili olarak çıkabilecek uyuşmazlıklarda yerleşim yerinin bulunduğu veya tüketici işleminin yapıldığı yerdeki Tüketici Hakem Heyetine veya Tüketici Mahkemesine başvurabilir.

- BU CİHAZ TÜRKİYE ALTYAPISINA UYGUNDUR.
- BU CİHAZ AEEE YÖNETMELİĞİNE UYGUNDUR.

Canon Eurasia